

Getafe.com Capital

GETAFE

Jueves
3 de octubre de 2019
Año XV. Número 295
www.getafecapital.com

ASIER FLORES

A sus 10 años, ya rueda con Almodóvar.

El joven actor participa en *Dolor y Gloria* película aspirante a un Óscar. **pág 12**



AvalMadrid se instaló en Getafe con informes desfavorables

AvalMadrid aterrizó en Getafe de la mano de Juan Soler en una operación fulgurante que no respaldaron los informes previos de la Junta de Gobierno. El hecho de que no se tratara de una empresa pública dejaba sin justificación que no se hiciera una concurrencia pública para entregar un local municipal a coste cero. El exalcalde Juan Soler es también noticia porque ha sido citado a declarar en calidad de investigado en el conocido como Caso Teatro. **pág 5**

Medioambiente

Getafe Reutiliza, una apuesta por la economía circular



Dar objetos que ya no te valen pero que tienen vida útil para otros. Esa es la esencia de la economía circular que LYMA pone en marcha a través de este servicio. **pág 10**

El periplo de las viviendas de El Rosón

Una historia cargada de contratiempos, que mantiene en vilo a 147 fami-

lias que aún continúan pendientes de sus viviendas en El Rosón. **pág 8**

SUMARIO

Página 4
Actualidad
Manifestación por la sanidad

Página 6
Reportaje
La ordenanza de convivencia regula las relaciones vecinales

Página 15
Deportes
Alejandro Calderón corre con sus perros en el Mundial de canicross



Medina
Santamaría
A S E S O R E S

Asesoramiento

JURÍDICO « FISCAL « CONTABLE « LABORAL « AUDITORÍA
CONSULTORÍA Y FORMACIÓN « FINANCIERO

Reclamaciones

Reclamaciones fiscales (IRPF, plusvalía municipal...)
Expertos en reclamaciones por hipotecas multidivisa y cláusulas suelo.

100% de casos ganados
en las acciones de BANKIA

EN LAS
MEJORES
MANOS

Sacapuntas



FOTONOTICIA

¡Aleluya!



DICEN QUE LAS COSAS DE PALACIO VAN DESPACIO, pero lo del Polideportivo San Isidro es el paso del caracol. Al fin han entrado las máquinas, y parece que, esta vez sí, podrá ser una realidad en fechas próximas. Una instalación necesaria para el barrio que hace ya muchos años que miran desde la barrera los vecinos. ●

Misterios sin resolver

¿QUIÉN HA SALIDO MÁS DAMNIFICADO EN EL REPARTO DE SUELDOS en los diferentes grupos municipales del Ayuntamiento? ¿Hay algún concejal que se quedó con la miel en los labios y no oculta su enfado? ¿Alguien se ha quejado amargamente del sueldo que le ha tocado? ¿Más de uno se han convertido en fantasmas en el Ayuntamiento, que a pesar de cobrar, apenas aparecen?

¿CONVENCIÓ Y CONTENTÓ A TODOS EL REPARTO de concejalías de Gobierno que

decidió la alcaldesa? ¿Hay quien no está muy conforme con la delegación que le ha tocado?

¿EL REPARTO DE DESPACHOS HA OCASIONADO MÁS DE UN RUMOR EN EL AYUNTAMIENTO?

¿Se han originado fricciones por este tema entre algún grupo municipal?

¿CON QUIÉN TIENE INTENCIÓN LA ALCALDESA DE NEGOCIAR los presupuestos? ¿Mirará a su derecha con Ciudadanos o quizá a la izquierda de Podemos? ¿O el asunto se quedará en tablas?

P'habernos matao...

LA PIEDRA DE SÍSIFO

El primer artículo de un nuevo curso, y más con un Gobierno municipal recién estrenado, discurriría plácidamente por el territorio del saludo, las intenciones para el periodo que se abre en los meses siguientes, las dosis de ilusión y ganas de trabajar del Gobierno y el escepticismo militante de la oposición; sin más sobresaltos que la casuística que aporte la actualidad en cada momento. Pero ya nada es como fue o, al menos, no lo parece, porque tenemos varios elementos internos (dentro del consistorio) y externos (elecciones generales en ciernes) que en el aspecto informativo nos van a zarandear con más maldad que un vecino.

Y el caso es que no habría motivos para el pesimismo en lo que toca al ámbito local, con la posibilidad cierta de ¡Albricias! disponer de un presupuesto municipal y, sobre todo, un techo de gasto, acorde con lo que necesita nuestra ciudad; con unas delegaciones menos saturadas de responsabilidades que en el mandato anterior, dado el aumento de concejalías, y un consistorio con seis formaciones políticas sentadas en el salón de Plenos, lo que enriquece muchísimo el debate político, con tres partidos del espectro de la izquierda y otros tantos del de la derecha. Pero, ojo, que en el pecado llevan la penitencia.

Porque dos de las 27 varillas del abanico de opciones políticas que componen el Pleno, las situadas más a la derecha, están retorcidas, podridas y plagadas de púas, de tal modo que, a poco que se le intenta mover para tratar de dar aire, rasgan la tela e impiden el

trabajo de las demás, con el agravante de que, el poco aire que consigue desplazar, circula emponzoñado de odio con un tufo insoportable a sacristía decimonónica, casi, casi, inquisitoria, cuyo único objetivo no es hacer, es impedir que se haga. Triste.

En la parcela externa, qué podemos agregar a las palabras "Campaña Electoral", la búsqueda de la femoral del contrario magnificando pretendidos errores ajenos y dudosos aciertos propios; tejiendo y destejiendo alianzas como una Penélope puesta de *speed*. Todo ese enrarecimiento del ambiente se traduce en un constante cabreo ciudadano, sobre todo del colectivo de mayores, al que 13TV ha cogido el pulso y les regala películas de sus tiempos mozos a diario. Son películas como coles entre las que meten la lechuga de su mensaje reaccionario y consignas de odios al diferente, al extranjero, al rojo y al que se salga de su estrecha boca del embudo.

En resumen, un otoño calentito en el que conviene hacer acopio de palomitas, sentarse a observar divertidos cómo se dan estopa y levantarse, sin excusa posible, para ir a votar el 10 de noviembre. Eso sí, no olvides ser feliz (o intentarlo).

Por cierto, después de varios años de inmovilismo, el Partido Popular de Getafe por fin se descuelga con una propuesta interesante para resolver los múltiples problemas de los vecinos: la colocación de una bandera nacional de descomunales dimensiones en la rotonda a la puerta de la base aérea.

P'habernos matao...



edita

Editora: Raquel González

Directora: Raquel González

Redacción: Ruth Holgado y Rosa Belén Iniesta

Diseño gráfico y maquetación: Aurora Moyano

Fotografía: Pablo Cabellos y Ruth Holgado

Imprime: Alaurco

Distribuye: AnunciArte

Redacción: Teléfono: 91 764 74 91

E-mail: redaccion@getafecapital.com

Publicidad: Teléfono: 91 764 74 91

E-mail: publicidad@getafecapital.com

Depósito legal: M-11096-2012

Getafe Capital no se hace necesariamente solidario de las opiniones vertidas por sus colaboradores en los artículos firmados. Prohibida la reproducción por cualquier medio o soporte de los contenidos gráficos o escritos de esta publicación, en todo o en parte, ni aun citando la fuente sin permiso del editor.

LA RUTA DE LA MEMORIA

DE LA TABERNA DEL TÍO MARIANO A LA REMONTÁ

RUTH HOLGADO



Fotografía cedida por la Asociación de Getafe al Paraíso.

En la fotografía, la calle Toledo, esquina con Sierra. En la memoria de algunos lugareños el señor Mariano, bajito, regordete y amante de los toros quien regentaba su propia taberna. “¿Recuerdas cuando mamá nos mandaba con la botella para que nos la llenara de vino?”. Como apunta Lamberto Sanz “se lo traían de Noblejas, un pueblo de Toledo cercano a Ocaña”.

En los años 40, también eran codiciados por muchos getafenses “los callitos” de la tía Paca, su esposa. Todo esto sucedía alrededor de una pequeña taberna de las de antes, la del Tío Mariano.

Como narra María Jesús Lucas de la Asociación de Getafe Al Paraíso “a continuación de la bodega estaba la casa del señor Pedro que era carpintero, y tenía el taller en la calle Chica (Calle San Eugenio)”. Cerca vivía el Requeté “que se encargaba de llevar agua a la cárcel con una cuba y un caballo”. De profesión aguador compartía patio y entrada con Eusebio Vara el de la fábrica de gaseosas. Cerca el Tronchaespigas, un labrador y más arriba vivían los Liborios, también labradores.

Ciclos Vara-Sánchez

Años más tarde, en torno a los 60, en la zona se abriría una pequeña tienda de bicicletas que se convertiría en Ciclos Vara-Sánchez y que estaba regentada por los hijos del dueño de la Fábrica de gaseosas.

De aquella época muchos vecinos han compartido en el perfil de Facebook de De getafe al paraíso recuerdos como el de los chicos guapos, conocidos como los *Caireles* que venían de Villaverde y eran propensos a armar la bronca, que frecuentaban la zona. ¿Y el olor que salía por la puerta de la Pastelería La Toledana? Para acceder a ella había que subir tres peldaños y tenía salida por la parte de atrás, la calle Polvoranca. Era habitual que los domingos las familias del centro fueran allí a merendar.

Calle arriba “ibas a parar a los pabellones de la Guardia Civil”, unos inmuebles que se levantaron sobre los terrenos conocidos por la Remontá, al estar es los terrenos de cría y doma de los caballos de los militares. ●

EDITORIAL

a fin de cuentas

RAQUEL GONZÁLEZ

JUGANDO CON LO INTOCABLE

El desapego de los ciudadanos con los políticos primero y con la política después tiene mucho que ver con los mensajes que se trasladan a los vecinos, la capacidad los propios políticos que tienen de convertirse en parte del problema, en esparcir los conflictos en lugar de ser parte de la solución. No todo vale en política. Y día tras día se siguen atravesando todas las líneas permisibles. Se juega con lo intangible y con los miedos de los vecinos en una suerte de ruleta rusa que de repente puede explotar por donde nadie espera. Y nos echaremos las manos a la cabeza. No voy a entrar en si Getafe es seguro o no, en si hay un problema de inseguridad. Es algo tan abstracto (las cifras lo soportan todo) y que depende tanto de la percepción personal de quien está en la calle, que pronunciarse en este sentido es un riesgo. Lo es para mi como periodista, así que utilizarlo como arma arrojada contra un Gobierno por parte de los partidos de la oposición me parece una aberración. Es fácil enfangar, jugar en la cuerda floja alabando por un lado a la policía pero por otro criticando su organización. Al igual que hay asuntos de Estado que deberían ser intocables (ya casi no queda ninguno) debería haber asuntos de Ciudad, donde se tienda la mano para apoyar en lugar de poner palos en las ruedas. Es muy fácil ocasionar un problema, y muy difícil recomponer las piezas rotas. Todo esto enfangado por unas redes sociales que amparándose en el anonimato no dejan de echar leña al fuego. No todo vale. Piezas rotas son también las mujeres víctimas de la violencia de género, la violencia machista, la violencia que mata: y las asesinadas son las mujeres.

“AL IGUAL QUE HAY ASUNTOS DE ESTADO QUE DEBERÍAN SER INTOCABLES (YA CASI NO QUEDA NINGUNO) DEBERÍA HABER ASUNTOS DE CIUDAD, DONDE SE TIENDA LA MANO PARA APOYAR EN LUGAR DE PONER PALOS EN LAS RUEDAS”

Habíamos llegado a un consenso social. Hay que proteger a las víctimas, porque es un problema estructural, silencioso, que ha matado ya a más de 1.000 mujeres. Porque dar el paso de salir del maltrato requiere valentía personal, y un apoyo externo que mitigue las dificultades a las que se encuentran las mujeres al dar un paso

adelante. Ayudar a salir de esa situación fue el objetivo de la Ley Integral contra la Violencia de Género. No es una estigmatización de los hombres, ni pretende criminalizarlos, es simplemente ponerse en lugar de la víctima y ayudarla. Vox ha venido a romper ese consenso. Y la obscena petición de que el minuto de silencio previo a los Plenos sea en memoria de todas las víctimas es demagógica y peligrosa. Primero porque ese acto simbólico pretende algo más que recordar a las mujeres asesinadas: supone poner en el debate colectivo, en la actualidad diaria esta lacra que día a día entierra a mujeres, mientras a otras las condena al infierno. Todas las víctimas merecen respeto y memoria. También los inmigrantes que mueren en las pateras o al otro lado de las vallas que algunos pretenden levantar entre su mundo y el nuestro. Todas las víctimas. También las que aún permanecen en cunetas olvidadas o yaciendo junto a su asesino. Todas las víctimas.

¿Saben qué? Organicen su propio minuto de silencio.

Y vean cuánta gente les acompaña.

Yo mientras tanto seguiré defendiendo que hay cuestiones que habría que sacar del debate político. Que no son un arma arrojada política porque de ellas depende incluso la seguridad de las personas. Háganselo ver. ●



IN MEMORIAM

ALEJANDRO RODRÍGUEZ, PRESIDENTE DE ACOEG

Alejandro: Buen viaje, hasta siempre Amigo

POR JUNTA DIRECTIVA DE ACOEG

Hola Alejandro, cómo recuerdo el primer día que nos conocimos, este fue nuestro saludo, hoy me niego a decirte Adiós, porque todos los que convivimos contigo nos negamos a esta despedida y queremos que sigas presente en nuestros corazones y nos negamos a olvidarte.

Hemos sufrido con tu muerte, este día ha sido de los más tristes de nuestra vida, sentimos una enorme pena por tus seres más queridos, tu madre, tus hermanos y nos viene a la mente este gran misterio, ¿por qué tú? Por qué te fuiste de esta manera tan silenciosa y sin ninguna queja.

Todos lo que te conocemos, sabemos de tu bondad, de tu cariño, de tu entrega a la lucha por la defensa del sector del comercio, ayudando siempre en sus dificultades para que se sintieran parte de un colectivo fuerte y luchador como eras tú.

Querido y recordado Alejandro, en estos momentos se nos viene a la mente aquella canción que dice “cuando un amigo se va, algo se muere en el alma”. También se nos muere algo en nuestro cuerpo.

Hoy es imposible no estar triste, tu marcha está suponiendo un triste dolor pero nos consuela saber que tu recuerdo siempre estará presente y nos llenará de alegría.

Nuestro querido Amigo, que tu recuerdo nos acompañe siempre y allá donde estés, cuida especialmente de tu madre y de todos tus seres más queridos, y que tu ejemplo y tu ilusión esté siempre con nosotros, para hacer lo mejor en esta vida.

Alejandro, nos negamos a decirte “Adiós Amigo”, más bien hasta luego, para que vivas en nosotros siempre en nuestros corazones.

Buen viaje Amigo...
Hasta siempre. ●

Getafe saldrá a la calle en defensa de la sanidad pública

POR R.H.

El jueves 3 de octubre, es la fecha marcada para que Getafe se manifieste en defensa de la sanidad pública. Esta convocatoria parte de los representantes de la Plataforma de Mayores de Getafe, de los sindicatos CCOO y UGT, y el Gobierno municipal y persigue poner en el foco, entre otras rei-

vindicaciones en “la necesidad de construir residencias de mayores públicas en el municipio”.

La manifestación partirá a las 18 horas del Hospital de Getafe, pasando por Getafe Central hasta llegar a la Plaza General Palacio. El concejal de Personas Mayores, Herminio Vico, ha explicado que

“todos los vecinos nos tenemos que movilizar para defender unos servicios públicos de calidad, en defensa de los centros de día y residencias de mayores públicas, porque no es cierto que hay plazas suficientes, hay que tener en cuenta que en Getafe hay 33.000 personas con más de 65 años”. ●

Indra coordinará el futuro proyecto de avión europeo de combate en detrimento de Airbus

POR R.H.

La plantilla de Airbus ha mostrado su preocupación ante la decisión del Gobierno central de asignar la coordinación del proyecto del futuro avión de combate europeo (FCAS) a Indra ya que desconocen “cómo puede afectar a la factoría de Airbus Getafe esta decisión”.

Según Alba Leo, portavoz de Podemos existe “una preocupación real sobre cómo puede afectar esta decisión del Gobierno a la carga de trabajo y, por tanto, a la plantilla, pues ha sido la propia empresa



quien ha transmitido esta inseguridad”. Por ello, la formación morada ha propuesto una reunión de la corporación municipal con Airbus España para conocer el futuro de la factoría de Getafe. ●

FOTONOTICIA



DEDINES RECIBIÓ EL APOYO DE LAS FAMILIAS GETAFENSES EN LA CARRERA POR LA DISCAPACIDAD

Los getafenses volvieron a volcarse un año más con la Asociación Dedines (Defensa de Niños Discapacitados con Necesidades Especiales). Cientos de familias participaron en la octava edición de la Carrera por la Discapacidad de Getafe que organiza la asociación y cuyos fondos van destinados a las terapias que reciben los niños y niñas de Dedines. ●

ACOEG organiza la sexta FERIA Comercia

La Agrupación de Comerciantes y Empresarios de Getafe (ACOEG) organiza del 3 al 6 de octubre la sexta edición de la feria Comercia en la plaza de la Constitución. Un año más los ciudadanos tendrán la oportunidad de tomar contacto con comercios y empresas locales que van a participar en esta feria, que tiene como objetivo dinamizar el pequeño comercio.

Getafe será sede del Campeonato de España de Atletismo 2020

El Campeonato de España de Atletismo 2020 se celebrará en el complejo deportivo Juan de la Cierva los días 27 y 28 de junio y será la previa a los Juegos Olímpicos de Tokio que comenzarán el 24 de julio.

El Ayuntamiento organiza viajes para mayores

Granada, Asturias y Alhama de Aragón (Zaragoza) son los destinos que el Ayuntamiento propone para que los mayores viajen en los meses de octubre y noviembre. Será el 8 de octubre cuando el Consistorio realice el sorteo entre los mayores que quieran viajar a los destinos indicados por un precio de 160,40 euros por persona.

Vuelve De Cañas por Getafe

La Asociación de Jóvenes Empresarios de Getafe (AJE) pondrá en marcha la octava edición De Cañas por Getafe los días 4, 5 y 6 de octubre. Por 2,50 euros los getafenses podrán disfrutar de caña y pincho en los establecimientos hosteleros participantes.

EL ENTONCES ALCALDE, JUAN SOLER, CUMPLIÓ EN TIEMPO RÉCORD UNO DE SUS “COMPROMISOS DE CAMPAÑA”

“ AVALMADRID GETAFE SE INAUGURÓ EL 9 DE ABRIL DE 2012 ”

AvalMadrid se instaló en Getafe con informes desfavorables

POR RAQUEL GONZÁLEZ

Era un 11 de junio de 2011 cuando en Getafe se consumaba un cambio histórico en el Gobierno municipal.

Por primera vez el Partido Popular liderado por el también diputado regional Juan Soler se alzaba con la Alcaldía. Cuatro meses más tarde, el 11 de octubre, AvalMadrid ya tenía a punto de formalizar el borrador de convenio para recalar en el municipio y “dar servicio a las más de 121.000 pymes y autónomos que componen el tejido empresarial del Sur de la Comunidad de Madrid”.

Pero ese primer borrador de convenio nació con informes desfavorables de la jefa de la oficina de la Junta de Gobierno. Primera reproberación: se indicaba que “la concesión administrativa debía realizarse en régimen de concurrencia y no como adjudicación directa, ya que solo cabe a favor de una sociedad mercantil en cuyo capital sea mayoritaria la participación directa o indirecta de una o varias administraciones públicas”. En el expediente obraba un documento con un cuadrante de distribución de capital por socios con fecha 31 de diciembre de 2010. En él la Comunidad de Madrid aparece como socio protector con un 33,68%. Era el socio con más capital, pero no contaba con una participación mayoritaria, en tanto que no superaba el 50%.

La cesión gratuita del local era el otro inconveniente que se señaló en el informe. La gratuidad solo se contempla cuando “no lleve aparejada una utilidad económica para el concesionario” o incluso existiendo esta “la utilización o aprovechamiento entrañe condiciones o contraprestaciones para el beneficiario que anulen o hagan irrelevante aquella”. Esta circunstancia que debía acreditarse, nunca se acreditó.

Apenas un mes más tarde, en la misma Junta de Gobierno en la que se aprobaba sacar a subasta pública el coche oficial del antiguo alcalde, se otorgaba la “concesión administrativa sobre el local de dominio público ubicado en la plaza de la Constitución número 3”. En los bajos del Ayunta-



miento tendría su sede AvalMadrid, en un local de casi 50 metros cuadrados y por un periodo inicial de 5 años. Su inauguración se produjo a bombo y platillo el 9 de abril de 2012, con la presencia de uno de los hombres de confianza de Esperanza Aguirre, y entonces consejero de Economía y Hacienda, Percival Manglano. Juan Soler insistió en su presentación que de esta forma cumplía con uno de sus compromisos de campaña.

Transcurrido el periodo de cesión del local y ya con el nuevo Gobierno de Sara Hernández, AvalMadrid ocupa ahora una oficina en el centro de empresas de GISA, en la calle Carpinteros.

AvalMadrid en la picota

Pendiente aún de la comisión de investigación que se ha aprobado en la Asamblea de Madrid y que ha supuesto una brecha entre los socios de Gobierno de PP y Ciudadanos (este último decidió finalmente apoyar la comisión propuesta por el resto de partidos de la oposición), AvalMadrid acumula sospechas por los avales que concedió a personas cercanas al Partido Popular. Muchos de estos préstamos nunca fueron devueltos, ni siquiera reclamados en tiempo y forma por la entidad. El Banco de España le ha abierto expedientes sancionadores a AvalMadrid y existen indicios de acciones delictivas que ya habrían prescrito.

Entre las operaciones que están en cuestión, la concesión de 400.000 euros a la empresa del padre de la actual presidenta de la Comunidad de Madrid, Isabel Díaz Ayuso, que nunca fueron recuperados y que pasaron a engrosar el enorme agujero que tiene la entidad y que finalmente se cubre con dinero público. ●

AVALMADRID LLEGÓ A GETAFE DE LA MANO DE JUAN SOLER EN 2011.

En su empeño por cumplir con su “compromiso de campaña” desoyó los informes desfavorables que cuestionaban la formalización de este convenio de colaboración. Se cedía un local municipal sin concurrencia pública (a dedo) y además de forma gratuita a una entidad que no era pública.



JUAN SOLER DECLARA EN EL JUZGADO POR EL CASO TEATRO

El exalcalde de Getafe, Juan Soler, está citado a declarar en los juzgados por el llamado Caso Teatro en calidad de investigado. La cita prevista para esta semana se ha pospuesto a noviembre. La fiscal ya había solicitado hace

algo más de un año que se elevara una “exposición razonada a la Sala Segunda del Tribunal Supremo”. En su escrito aseguraba al respecto que “se infiere que conocía” los hechos constitutivos de delito “más si cabe teniendo en cuenta el grado de implicación que tuvo, según se desprende de los correos electrónicos analizados”. Entonces Juan Soler estaba protegido por el aforamiento que le cubría en su calidad de senador. Dejó de serlo tras las elecciones del pasado mes de mayo, en que perdió su condición de diputado autonómico y senador. De hecho, tras los nombramientos producidos en la Comunidad de Madrid, Juan Soler sería el siguiente de la lista del PP para coger el acta de diputado. La fiscal detalló en su escrito los delitos en los que podrían haber incurrido los 34 políticos, técnicos y empresarios a los que señala, que van desde la prevaricación, hasta el fraude a la administración, malversación, intercambio de información privilegiada o tráfico de influencias, entre otros. “Este investigado era no solo conocedor de la tramitación relativa a estos concursos, sino que también era el impulsor”. Ese es el testigo que ha tomado el juez para llamar a declarar a Juan Soler en un caso



en el están pendientes de apertura de juicio oral y su posible imputación los actuales ediles del PP de Getafe Fernando Lázaro (“indicios de delitos de prevaricación y malversación de caudales públicos”) y Antonio José Mesa (“su actuación sería constitutiva de un delito de prevaricación”). El Caso Teatro, iniciado por la denuncia de Roberto Benítez, debido a las irregularidades halladas en la contratación de las obras para el proyecto y la demolición del conocido como Teatro Madrid, se extendió a otros contratos: el proyecto de las escuelas infantiles de Los Molinos y Buenavista o el Mercado Municipal, entre otros.

LA ORDENANZA QUE REGULA LAS ACTITUDES INCÍVICAS Y LAS RELACIONES VECINALES EN LOS ESPACIOS PÚBLICOS SE APROBÓ EN EL MES DE AGOSTO

Aprendiendo a convivir

POR RAQUEL GONZÁLEZ
FOTOS: RUTH HOLGADO

¿SE PUEDE COMER PIPAS? ¿Y HACER FIESTAS EN LOS PARQUES? ¿ME PUEDEN MULTAR SI HAGO FIESTAS EN MI CASA Y MOLESTO A LOS VECINOS?

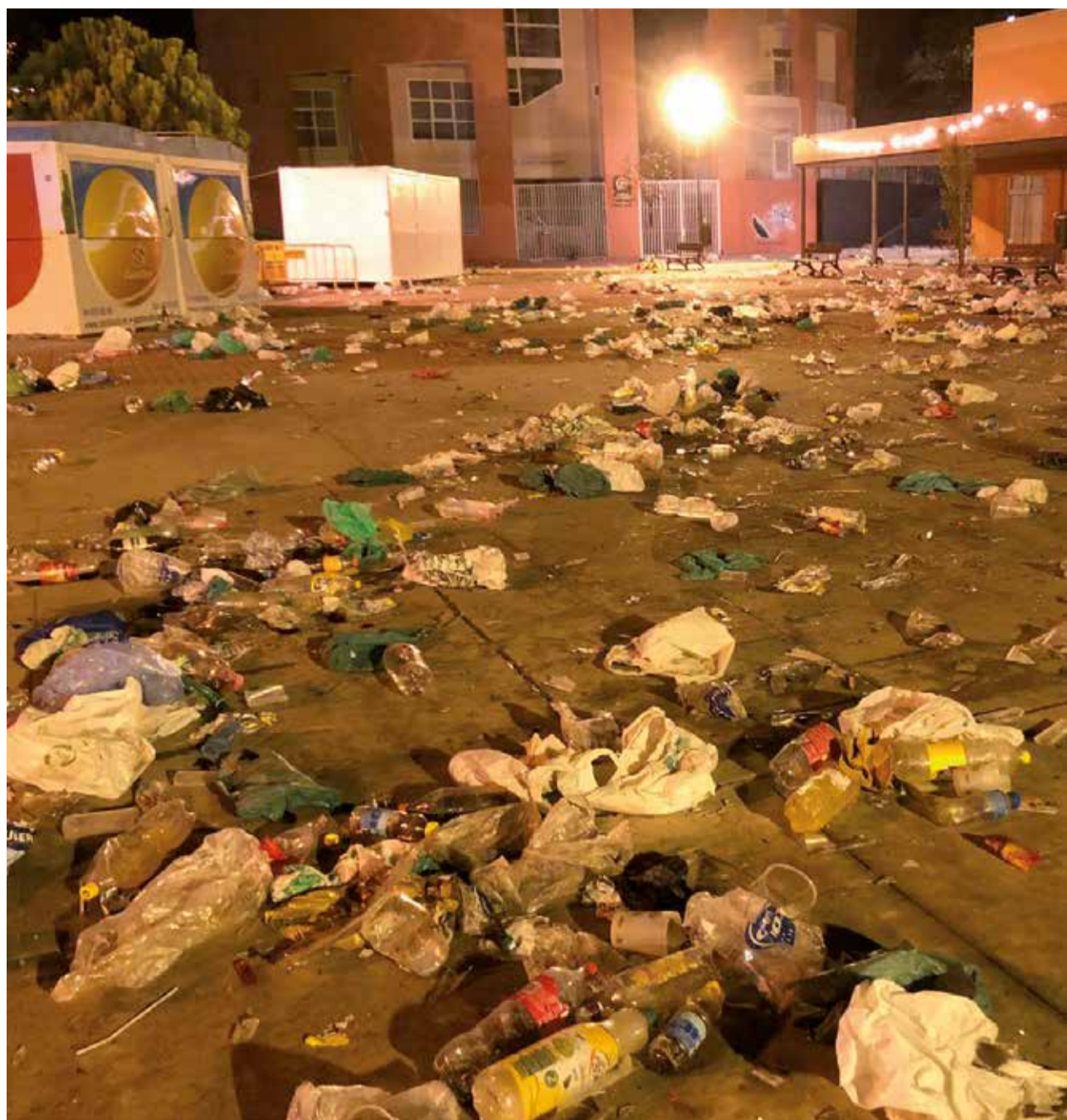
La confusión en torno a lo que regula la recién aprobada ordenanza de convivencia enmascara el objetivo final de esta norma: “Preservar el espacio público como un lugar de convivencia [...] con pleno respeto a la dignidad y a los derechos de los demás”. Una norma necesaria que seguirá adaptándose y revisándose según se vaya poniendo en marcha.

“Mi vecino está haciendo una fiesta, no puedo dormir y la policía no hace nada”;

“Al lado de mi casa hacen botellón y dejan toda la basura por el suelo”; “Los niños no dejan de dar balonazos en mi fachada”; “Mi vecino riega las plantas y cae encima de mi ropa”... Son solo algunos ejemplos de problemas de convivencia que hasta ahora no tenían ninguna normativa que los regulara y que podían enquistar situaciones desagradables sin que el Ayuntamiento pudiera hacer nada para solventarlo. “Esta ordenanza de convivencia era necesaria. La ciudadanía demandaba actuar sobre una serie de comportamientos que no estaban regulados e impedían la convivencia con los vecinos. Son normas de educación”, explica Nieves Sevilla Urbán, concejala de Convivencia, que ratifica que el “el 95% de la normativa es pura educación, plasmar en un papel conductas que no queremos que molesten a nadie”. La Policía Local y los vecinos que demandaban soluciones a problemas de convivencia reclamaban “tener una norma a la que agarrarse cuando hubiera conductas impropias. La norma no está solo para multar”, insiste Sevilla. “La palabra es convivencia. Se pretende que tengamos una convivencia pacífica, educada y tranquila entre los vecinos. Aprendamos a respetarnos, que exista el civismo, la educación... tiene que ser educadora de los comportamientos que no nos gustan”.

CUMPLEAÑOS SÍ, PERO CON AVISO PREVIO

Elegir el Parque de la Alhóndiga o la Ciudad de los Niños para celebrar una fiesta infantil, es una opción que eligen cada vez más familias que quieren disfrutar del aire libre para los cumpleaños. Se podrá seguir haciendo, pero requerirá que se informe al Ayuntamiento. “No se puede hacer lo que pasó este verano, por ejemplo: una fiesta con más de 70 personas y cuando se fueron parecía que había pasado un huracán por el parque”. En el propio consistorio o en cualquier centro cívico se podrá presentar “un escrito, una solicitud genérica, que se trasladará a la policía, que preguntará cuántas personas van a ir, en qué horario...”. No es un permiso, no se requiere autorización, pero sí que haya una información previa. “Se le darán unas normas: no colgar cosas en los árboles, no se bebe alcohol delante de menores, que no se tiren los desperdicios, que se quede recogido...”.



En el articulado se contempla por ejemplo la creación del Observatorio Social de la Ciudad, como “herramienta principal para el estudio y la detección de necesidades sociales en Getafe”. “Tenemos que crear este órgano y mecanismos que articulen y desarrollen toda la ordenanza de convivencia. Con un espíritu conciliador, de civismo y educación”. También se apuesta por la mediación en casos enquistados y de gravedad y la policía recibirá formación en este sentido.

Regulando el día a día

La degradación visual del entorno urbano, las pintadas, los juegos en la calle, el uso de las instalaciones

deportivas, la limpieza en el espacio público, el consumo de bebidas alcohólicas, el acoso callejero, actitudes vandálicas, actuaciones musicales

en la calle, ruidos e incluso atentados contra la dignidad de las personas, son algunas de las conductas que se regulan en la ordenanza.

“LA PALABRA ES CONVIVENCIA. SE PRETENDE QUE TENGAMOS UNA CONVIVENCIA PACÍFICA, EDUCADA Y TRANQUILA ENTRE LOS VECINOS”

En este sentido también hay un capítulo específico para los delitos de odio “así como las conductas relacionadas con prácticas discriminatorias de contenido xenófobo, funcional, racista, sexista, homofobo o de cualquier otra condición”.

El menosprecio, escrito o de palabra, mediante insultos, burlas, molestias intencionadas, coacción psíquica o física, agresión u otras

conductas, serán también sancionados. Sin perjuicio de que “hay cosas que están reguladas por normas superiores”.

Régimen sancionador

Una de las partes más controvertidas ha sido el régimen sancionador que regula las faltas leves, graves y muy graves. “Lo consensuamos con la Policía y lo hemos contrastado

activo que regulará los protocolos de actuación en cada caso. “Lo último será la sanción”.

Libertad de expresión

Otra de las críticas que se han vertido contra esta ordenanza es que restringe la libertad de expresión. “Para nada”, insiste Sevilla. “Hay que leerse todo el articulado. Lo que no se puede consentir es que la par-

NIEVES SEVILLA:

“EL 95% DE LA NORMATIVA ES PURA EDUCACIÓN”

Sin embargo, se abre a una futura revisión del texto, algo que demandaron algunos grupos de la oposición. “Como todas las normas pueden tener errores de redacción o dar lugar a equívocos. La propia norma ya recoge que se puede modificar cada dos años”.

Y añade: “Seguramente no sea perfecta pero es buena para empezar. Si hay que ir modificando algún artículo o algo del régimen sancionador habrá una comisión técnica para valorarla en diferentes aspectos. Esta ordenanza ha tenido muchos puntos de vista hasta que ha salido a la luz. Han sido muchos ojos viendo el texto. A medida que vaya entrando en funcionamiento, vamos a ir viendo y evaluando el impacto”.

Desde que está la ordenanza, Sevilla recibe buenos comentarios de los ciudadanos. “Me dicen que un vecino que se bajaba con los niños a jugar al parque y no paraban de pegar balonazos, ahora les regaña, por ejemplo. Está ayudando a concienciar en valores, en respeto al otro. En cuidar la ciudad”. Que a la postre es el fin último de esta normativa. ●

MULTANDO A LOS PUTEROS

“En Getafe no tenemos el problema de la prostitución callejera”, certifica Nieves Sevilla. “Pero fueron las compañeras de Mujer las que pidieron incluirlo para prevenir”. Los artículos 34, 35 y 36 de esta ordenanza de convivencia recogen las prácticas sexuales retribuidas en la calle y así “se prohíbe el ofrecimiento de terceros, solicitar, negociar o aceptar, directa o indirectamente, servicios sexuales retribuidos en el espacio público”. Y va más allá. “Esta ordenanza sancionará al cliente y/o prostituidor que acude al reclamo y a los intermediarios y/o proxenetas que exploten a mujeres y hombres que ejercen la prostitución”. También se recogen las alternativas en las que se está trabajando desde el municipio, dentro del Plan de Igualdad y junto a los servicios sociales. El objetivo es proporcionar una salida a aquellas mujeres y hombres que quieran abandonar el ejercicio de la prostitución.

con otros municipios que ya tienen ordenanza de convivencia. Forma parte de lo normal”. De esta forma las sanciones leves irán hasta los 750 euros, las graves hasta los 1.500 y las muy graves hasta los 3.000.

Insisten desde la Delegación responsable de esta ordenanza que ha sido un texto consensuado, pactado, leído y releído con “partidos, asociaciones, Medioambiente, Vía pública... para no crear contradicciones entre uno y otros”, pero el espíritu del que se parte es apostar por la “pedagogía. Esto no es un catecismo, esto es educar en valores”.

De ahí también que se contemplen otro tipo de actuaciones aparte de la sanción que incluyen “medidas cautelares y de servicios a la comunidad. Si un menor infringe una norma, va a un parque y hace un acto vandálico lo que hay que hacer es que no vuelva a reincidir y se le puede ofrecer que haga un voluntariado en Cruz Roja, Murialdo...”. Aún están elaborando el manual opera-

te de atrás del Mercado esté llena de pegatinas o que en la calle Madrid nos encontremos en un paseo 40 publicidades que la mayoría acaban en el suelo; o que cualquier comerciante o bar, quiera celebrar una

fiesta, lo quiera promocionar a todo trapo y pueda colgar una pancarta en la calle Madrid. No se limita la libertad de expresión de partidos, colectivos ni de nada. El espíritu de la norma es muy claro”.



“CLARO QUE SE PUEDE COMER PIPAS, LO QUE NO SE PERMITE ES LA CONDUCTA INCÍVICA DE ENSUCIAR”

¿QUÉ PASA CON LAS PIPAS?

Ha sido la comidilla del verano, el titular que se ha extraído de una ordenanza que consta de 77 artículos: ¿Se puede comer pipas en Getafe? “Por supuesto, y hamburguesas. Lo que no se permite es la conducta incívica de ensuciar. Si comes pipas, recoges las cáscaras y las tiras a la papelera; si te sientas con cuatro amigos te comes un kilo de pipas y las tiras al suelo eso ya es otra cosa, más reprochable. Sería sancionable”, advierte Nieves Sevilla.

Porque estos residuos, sobre todo si se producen en pistas deportivas, son además complicados de retirar. Es en estas instalaciones deportivas donde se articula principalmente esta regulación que incluye la prohibición de entrar con animales de compañía, acceder con vehículos (motorizados o no) o introducir o consumir bebidas alcohólicas.

LAS DOS PROMOCIONES DE VIVIENDAS QUE LA EMSV PROMUEVE EN EL ROSÓN ACUMULAN “RETRASOS” QUE HAN LLEVADO A LOS ADJUDICATARIOS A MANIFESTARSE POR EL CENTRO DE LA CIUDAD

“Seguiremos dando una atención individualizada a los propietarios”

POR RUTH HOLGADO
FOTOS: PABLO CABELLOS

“La construcción de las promociones de El Rosón, 1.4 y 1.7.2., es nuestro proyecto más importante”.

Así lo reconoce el gerente de la EMSV, Ángel Antonio Fernández, ante las dificultades que se han ido encontrando por el camino en el devenir de la promoción. “Desde un primer momento tuvimos el convencimiento de que debíamos ir todos de la mano y por eso siempre hemos ofrecido y seguiremos haciéndolo una atención individualizada a los futuros propietarios”.

Tras conocerse el abandono de las obras por parte de la UTE adjudicataria compuesta por Oproler y OCA, los futuros adjudicatarios

nales de 2014, principios de 2015. En ese momento no se tenía nada. Cuando el equipo de Gobierno del PP sale del Ayuntamiento, lo único que tenía era el proyecto técnico. Pero nadie se había preocupado de la financiación. Llegamos nosotros, con el equipo de Gobierno socialista en junio de 2015, y lo primero que gestionamos son las licencias ya que sin ellas nadie da financiación. Pero es que además, para conseguirlas debes contar con unos porcentajes de ocupación. ¿Qué ocurrió? Que el PP realizó unos listados con posibles adjudicatarios, pero cuando nosotros procedimos a preparar los contratos nos encontramos con un 15% de adjudicatarios. Es-

“DESDE EL PRIMER MOMENTO TUVIMOS EL CONVENCIMIENTO DE QUE DEBÍAMOS IR TODOS DE LA MANO”

sienten “que ya no podemos más”. A sus 30 años, Estela Martínez, lleva esperando desde finales de 2015 a que la entreguen una vivienda que nunca llega. Ahora tiene 30 años y fue una de las personas adjudicatarias en el sorteo que el alcalde popular, Juan Soler, realizó en el Teatro Federico García Loca por entonces. “Hoy sabemos que en aquellas fechas ni siquiera había proyecto de nuestras viviendas”.

Echando la vista atrás

Como narra el gerente de la EMSV “la promoción se comercializa a fi-

tamos hablando de los años 2015 y 2016 cuando la crisis económica golpeaba fuerte. No había una posibilidad clara de comercialización”.

En ese momento la EMSV tomó la decisión de destinar las viviendas de un portal de la parcela 1.7.2. a alquiler. “Tuvimos que modificar la calificación provisional por un una mixta (venta y alquiler) y eso alivió la necesidad de comercialización por lo que logramos la financiación”, narra Fernández. Otro dato: “No es hasta febrero de 2017 cuando se alcanza el 70% de reservas en la parcela



LAS OBRAS DE LAS PROMOCIONES DE VIVIENDAS DE LAS PARCELAS 1.4 Y 1.7.2 QUE LA EMSV ESTÁ LEVANTANDO EN EL ROSÓN ESTÁN PARADAS.

Tras la quiebra y expresa renuncia de una de las empresas que conformaban la UTE adjudicataria, compuesta por OCA y Oproler, los futuros propietarios se desesperan. Mientras ellos ven paralizados sus proyectos de vida desde la EMSV “trabajamos para gestionar y resolver esos problemas”, porque como apunta su gerente, Ángel Antonio Fernández, “nos importan las personas”.



1.4. En la 1.7.2 no alcanzamos ese porcentaje hasta septiembre del mismo año”

Y las obras comenzaron

Con el crédito bajo el brazo, las obras de estas 147 viviendas públicas comenzaron en marzo de 2018. “El plazo de ejecución de los trabajos era de 18 meses”, explica Jorge Pinto, uno de los futuros adjudicatarios. “A mediados de 2017, tras sopesar varias opciones, nos

decantamos por esta promoción. Hoy me arrepiento de aquella decisión”.

Antes de que las obras dieran comienzo “sufrimos otro pequeño retraso al tener que repetirse el proceso de licitación. Nuestras viviendas estaban gafadas desde el principio”, comenta Arancha López. “Y es que poco después, aunque no en mi parcela, en la de al lado encontraron suelo contaminado lo que provocó otros

“TENEMOS EN EL PAPEL UNOS PISOS CON PISCINA EN LA AZOTEA MIENTRAS NUESTRAS VIDAS ESTÁN PARALIZADAS”

Cuando los futuros adjudicatarios de una de las promociones que la EMSV levanta en El Rosón se decantaron por uno de los pisos que albergarán las parcelas 1.4 y 1.7.2 lo hicieron “por las calidades que se ofertaban y que no son las habituales en una vivienda de protección. Hoy, a mis 40 años, tengo un piso con piscina en la azotea y una vida en la que no puedo hacer planes de futuro”, narra un futuro propietario. Como él, muchos de sus futuros vecinos sienten que sus vidas están paralizadas.

pero con lo que gano, cubro mis necesidades del día a día. Eso me ha hecho los nervios se me alteren y la verdad estoy fatal ante tanta incertidumbre”.

Ángel Ortiz, otro futuro propietario ya no ve luz al final del túnel. “Acabaremos dejando la promoción”. Padre de dos hijos de 3 y 7 años, cada día les lleva a un colegio de Getafe desde Parla. “Tres medios de transporte distintos y más de una hora

Bajas sin sanción

Desde la EMSV, “siempre con el foco puesto en las personas, hemos estado devolviendo a los adjudicatarios que se daban de baja el 100% de las aportaciones realizadas hasta ese momento”. En los contratos aparecen fijadas penalizaciones pero los propios adjudicatarios reconocen que no se están aplicando. “Un buen gesto por parte de la EMSV”, afirman.

Para algunos futuros propietarios como Virgilio López ya no hay vuelta atrás. “Habíamos adquirido una vivienda adaptada en la promoción porque mi mujer, Ana María, estaba gravemente enferma y necesitaba desplazarse en silla de ruedas. Acaba de fallecer”. Tras notificárselo a la EMSV y a la propia alcaldesa, “ellos en todo

momento se han ofrecido a buscar alternativas ya que yo no cumplo los requisitos de acceso a una vivienda adaptada. Mi intención es continuar en la promoción. Ellos ya trabajan para ofrecerme una solución”.

Alicia Rodríguez, a sus 67 años paga un alquiler de 614 euros al mes. “Cuando me metí en esta vivienda realicé unos cálculos para pagar la entrada [y el piso cuando me lo entregaran] además del alquiler de mi actual vivienda. Esos plazos cada vez se alargan más y mi dinero por más que lo estire no me llega. Trabajo,

de trayecto. Nuestro error fue matricularles en Getafe, ahora vivimos en Parla, ante la previsión de que nos hubieran entregado las viviendas a mediados del curso escolar y para evitar el trastorno de un cambio de cole en mitad de curso para ellos”.



tantos meses de retrasos”. Hasta que la bomba explotó cuando la UTE adjudicataria anunció que una de las partes quebraba y que abandonaban la obra. “No nos lo podíamos creer”, comenta José Luis Gallego quien ya ha aportado 40.000 euros por la adquisición de una vivienda en la promoción. Como explica el gerente de la EMSV “este verano es cuando la promoción se cae. Veníamos detectando retrasos en la ejecución..., hasta hacer oficial el abandono. En el preciso instante que nos lo notifican empezamos a tra-

“LA CONSTRUCCIÓN DE LAS PROMOCIONES DE EL ROSÓN, 1.4 Y 1.7.2., ES NUESTRO PROYECTO MÁS IMPORTANTE”

bajar en buscar soluciones. Lo primero era recuperar la titularidad de la obra. Inmediatamente después aprobar unos nuevos pliegos. Ahora los contratistas tienen 40 días para presentar la documentación. Luego vendrán más trámites administrativos hasta el nuevo arranque de las obras cuyo plazo estimado de duración es de 11 me-

ses, sin olvidarnos de los plazos de tramitación de las cédula de habitabilidad de las viviendas”. Tras las últimas movilizaciones protagonizadas por los futuros adjudicatarios exigiendo sus viviendas “ya”, el gerente de la EMSV les llama a la calma: “Tenemos la obligación todos de no convertir esto en un reality”. ●

LYMA CUENTA CON UN NUEVO SERVICIO GRATUITO EN EL QUE LOS GETAFENSES PUEDEN REUTILIZAR ENSERES Y DARLES UNA SEGUNDA VIDA ANTES DE QUE ACABEN EN EL VERTEDERO

Getafe reutiliza, ¿y tú?

TEXTO Y FOTOS: RUTH HOLGADO



MUEBLES, SILLAS DE COCHE PARA BEBÉS, JUGUETES, LIBROS, APARATOS ELECTRÓNICOS..., casi todo lo que puedas imaginar está en el servicio Getafe Reutiliza de Lyma. “Porque antes de tirarlo al contenedor, tienes que pensar si alguien lo podría reutilizar”. Casi siempre se puede. “Solo debemos cambiar el *chip* y así caminar hacia la economía circular”

Con un objetivo claro

“aumentar la vida de los productos y reducir la cantidad de residuos generados en Getafe” nació hace ya 6 meses el servicio gratuito prestado por la empresa municipal de Limpieza y Medio Ambiente, Lyma, Getafe reutiliza. César Rico, director de producción de la empresa pública explica “que en estos tiempos en los que hablamos de economía circular este tipo de servicios son el futuro a pesar de las resistencias que pueda haber de manera inicial”.

Es en la calle Elena Rubinstein, s/n, en el polígono industrial El Lomo, donde María José Plaza y Victoria Gálvez, las dos operarias al frente del servicio, clasifican, colocan y publican a diario en la web, www.getafereutiliza.lymagetafe.es, los distintos enseres que cualquier getafense puede reservar y reutilizar de manera gratuita. “Llegan a través de particulares pero también desde los distintos puntos limpios”, explica Plaza.

María Antonia Sarro y Carmen Moya se esmeran para intentar reu-



César Rico, María José Plaza, Olga Rodríguez y Vistoria Gálvez, trabajadores de Lyma.

tilizar el máximo de enseres y objetos que llegan a su punto limpio a los pies del Cerro de los Ángeles. Desde sillas y mesas de oficina, a muebles infantiles pasando por cuadros, libros, artículos electrónicos, objetos de decoración, campanas extractoras sin estrenar o “el mobiliario completo de una vivienda recién desahuciada”. Estas dos operarias de Lyma reciben a diario cientos de enseres que ellas mismas depositan “en un contenedor cubierto que tenemos habilitado para que nuestros compañeros vengan con el camión y lo lleven a Reutiliza. Era necesario un servicio así. Nosotras que llevamos muchos años trabajando aquí

les trasladábamos a nuestros jefes que se tiraban muchísimas cosas reaprovechables”, afirma Moya.

Las cifras

Lyma recogió el año 2017, 2.832.400 kilos de residuos voluminosos de origen domiciliario, los cuales tuvieron como destino el vertedero de Pinto. Por otro lado se recogieron 106.454 kilos de residuos de aparatos eléctricos y electrónicos, todos ellos con destino gestor para su reciclaje.

Las diferentes normativas europeas, estatales y autonómicas, vienen estableciendo la necesidad de llevar a cabo la reutilización de residuos, como paso previo a su reciclaje y por supuesto a su depósito en el vertedero. El objetivo de la Unión Europea es claro: “Avanzar hacia una economía circular”. Rico reconoce que lo fácil “es no reciclar. Pero nosotros creemos firmemente que este es el futuro de la gestión de residuos. Hay que empezar a cambiar el *chip*”.

Al mercadillo

Y tan convencidos están que no solo se van a limitar a gestionar Reutiliza, en un punto fijo: “Vamos a

montar los domingos próximamente un puesto en el mercadillo. Allí llevaremos enseres y recogeremos aquellos que la gente ya no quiera y piense que se pueden reutilizar. Es una manera de acercarnos al ciudadano y de dar a conocer el servicio”, explica Rico. “Además, en un futuro, nos gustaría colaborar con talleres de restauración de muebles facilitando nosotros los materiales. Ha habido ciudadanos que han recogido muebles en Reutiliza y los han restaurado y los resultados han sido realmente sorprendentes. Ellos mismos se encargan de enviarnos las fotos para que veamos el antes y el después”.



ROMPIENDO PREJUICIOS

Las personas que hacen uso del servicio Reutiliza son diversas: Tenemos desde familias que acaban de mudarse a la ciudad y necesitan armar su casa, pasando por compañías teatrales que buscan aquí el atrezzo de sus obras, hasta profesoras de infantil que reservan juguetes para sus aulas explica Gálvez. “Hay gente que viene por necesidad, pero también los hay que gozan de una buena situación económica que están convencidos en apostar por esta fórmula”. “La manera en la que nos organizamos es muy sencilla: la persona interesada entra en la web y echa un vistazo a los artículos disponibles. Si le interesa alguno procede a reservarlo on line y tiene hasta 7 días para pasar a recogerlo. Si no lo hace en plazo el artículo vuelve a estar disponible. Cada persona podrá recoger un máximo de 10 objetos al año y debe reutilizarlos para fines particulares”, explica Plaza. “Pueden meter el coche en el garaje y así, si se trata de objetos voluminosos, es más fácil su carga”. Tal y como explica Olga Rodríguez, jefa de servicio de comunicación y atención ciudadana de Lyma “desde el 14 de febrero de 2019, fecha en la que se activó la web del servicio Getafe Reutiliza, se han recepcionado 1.793 artículos listos para reutilizar y se han realizado 1.060 recogidas por parte de los vecinos”. La categoría más demandada ha sido Muebles y Enseres, seguido de Juegos y Juguetes y Accesorios de bebé, siendo los porcentajes de recepción y retirada los siguientes: 40% muebles y enseres, 20% accesorios de bebe, 20% juguetes, 10% tecnología y pequeño electrodoméstico, 5% libros y 5% deporte y tiempo libre.





Vivir a largo plazo: los recuerdos de las personas que se llevó el alzhéimer

La artista Patricia Sanjuán plasma en un mural sus vivencias con esta enfermedad a través de la experiencia de sus abuelos.

TEXTO Y FOTOS: ROSA BELÉN INIESTA

“Dejar a un lado la razón y comunicarse con la emoción”. Este es el lema que los vecinos de Getafe pueden leer desde hace varios meses en el Paseo de Pablo Iglesias, junto al Parque Lorenzo Azofra. Patricia Sanjuán, de 27 años y natural de la localidad, ha plasmado en la calle las reflexiones de una enfermedad neurodegenerativa: el alzhéimer. Son muchas las familias que se encuentran a cargo y atienden a personas mayores que cada vez más sufren los síntomas y consecuencias de este padecimiento a nivel mundial. Patricia, graduada en Diseño de Interiores y Bellas Artes, ha conmemorado el Día Mundial del Alzhéimer con una experiencia muy personal pues la pintura está inspirada en su abuela, quien padeció los efectos, y su abuelo, que abordó con paciencia los cuidados que su mujer requería.

Para Sanjuán, fue sorprendente ver cómo se iba plasmando su dibujo en una de las calles de Getafe, un proyecto que comenzó a través de los Presupuestos Participativos. “La idea surgió un poco dibujándolo, había vivido la situación con mis abuelos. Es un tema familiar que lo tenía muy cerca. Más que para la gente con alzhéimer es para las familias que tienen a esas

PATRICIA SANJUÁN HA PLASMADO EN UN MURAL en el Paseo de Pablo Iglesias sus vivencias con el alzhéimer y de cómo esta terrible enfermedad fue despojando a su abuela de sus recuerdos. A sus 27 años, Patricia ha querido hacer un homenaje a sus abuelos que sirva como apoyo a aquellos familiares de enfermos que están pasando por la misma situación.

personas y que sufren. Al final la gente que tiene esas demencias, aunque las sufren, no son conscientes de muchas cosas. Sufre más la familia o la persona que está a su lado”.

Según la Confederación Española de Alzhéimer (CEAFA), esta patología afecta a más de 4,5 millones de personas en España entre aquellas que padecen la enfermedad y sus familiares. Patricia confiesa que le es difícil poner algún texto o título a sus obras, pero asegura, sobre las personas que lo sufren, que “te centras más en la emoción, que es lo que esa enfermedad, por un lado, no te quita. Creo que lo que más ayuda es entender la enfermedad”.

Una mente de recuerdos

La artista expresa que los recuerdos que más se almacenan son a largo plazo, por eso ha querido trasladar ciertas zonas emblemáticas de la ciudad de donde siempre han sido sus abuelos. En el mural se observan pequeñas representaciones de esos recuerdos entre los que se encuentra la Virgen de los Ángeles “porque mi abuela era muy religiosa, mi abuelo trabajaba y hacía muchas labores en el Hospitalillo, en Construcciones Aero-náuticas que se refleja en el ala del

avión, el día de su boda...”

Las velas de cumpleaños, las gafas, los familiares más cercanos, la palabra emoción... representan las capacidades motrices que pierden, cuando no se valen por sí mismos, sobre todo, reflejan la desorientación”. Por ello, desde diversas asociaciones se centran en la lucha contra el alzhéimer para concienciar sobre la enfermedad y comenzar a detectar los primeros síntomas.

Patricia Sanjuán se siente afortunada de compartir espacio con otras artistas de la talla de Boa Mistura, y manifiesta que le en-

volucrarse en ideas, sentimientos que pudiesen estar más presente en este tipo de cosas, sobre todo, por entidades institucionales”, ha asegurado la artista.

Además, Patricia ha tenido la ocasión de enseñar el mural a la alcaldesa, Sara Hernández. Patricia asegura que “en Getafe hace falta mucha más pintura mural porque se ha perdido un poco la forma de plasmar la historia de Getafe. Estoy dándole vueltas a un proyecto que me apetece hacer para implicar la parte social, sobre personas emblemáticas, temas que toquen a la gente. Es una propuesta que

“TE CENTRAS MÁS EN LA EMOCIÓN, QUE ES LO QUE ESA ENFERMEDAD, POR UN LADO, NO TE QUITA”

cantaría dedicarse “a la obra social, que aporte un valor añadido, que esté tan integrado con el entorno que la gente se pare y diga que se siente identificado, que no deje indiferente a nadie”. “Creo que el arte se respeta cada vez más, pero por lo menos que se aprecie el trabajo que cuesta el llegar a las cosas, ya no solo físicamente al hacerlo, sino en llegar a ciertos puntos e in-

tengo en mente y que en algún momento me encantaría proponer de manera más estudiada”.

Patricia aconseja a los vecinos de Getafe que se paren a reflexionar antes que a leer de qué trata el mural, que cada cual saque un significado diferente... porque como en la vida misma, cada uno construimos y vivimos nuestros propios recuerdos. ●



A SUS 10 AÑOS, ASIER FLORES, YA PUEDE CONTAR QUE HA RODADO CON PEDRO ALMODÓVAR

“Me imagino que solo me están viendo mi mamá y mi papá y así lo hago tan natural”

POR RUTH HOLGADO



De él, el mismísimo Pedro Almodóvar, tras elegirle para interpretar a Salvador niño en *Dolor y Gloria*, ha dicho “que es un actor nato”. Asier Flores, vecino de Perales del Río a sus 10 años ya sabe los que es rodar con uno de los grandes del cine. “El casting me salió bien. ¡Y me cogieron!”. Él no se lo esperaba.

Junto a él su madre, Noelia González lo vive con naturalidad. “Para nosotros, ir a casting y participar en series o películas, es una actividad más, como cualquier otra extraescolar que tenga otro niño. No le damos mayor importancia y le apoyamos para que lo disfrute”. Como lo hacen con los otros dos hermanos de Asier que también han hecho sus pinitos en el mundo de la interpretación. De hecho Asier dio el salto cuando empezó a ver a su hermano hacer castings: “Le vi y dije: Quiero ser como él”.

Y casi sin darse cuenta se vio inmerso en el rodaje del último film

EN DOLOR Y GLORIA, EL ÚLTIMO FILM DE ALMÓDOVAR QUE HA SIDO NOMINADO A LOS ÓSCAR, ASIER FLORES INTERPRETA A SALVADOR NIÑO.

Este pequeño, vecino de Perales del Río, fue calificado por el cineasta como “un actor nato”. En la interpretación se inició por su hermano mayor y hoy ya no hay quien le pare.

de Almodóvar. “¿Qué cómo nos organizamos? Con amor y cariño”, confiesa su madre. “*Dolor y Gloria* no fue complicado. La verdad es que se grabó casi todo por la tarde, menos las escenas de



Paterna, y luego se grabó también bastante cuando había acabado el colegio y eso facilitó mucho las cosas. La conciliación es difícil. Papá y mamá tiramos de días libres, abuelos..., pero con tres no es fácil”.

Para Asier rodar es como un juego. “Me imagino que los que me están viendo son mi papá y mi mamá y así lo hago tan natural”. “No nos lo creíamos al principio. Ver en una pantalla grande a tu hijo..., ¿a qué madre no le gusta”, prosigue Noelia. Tras *Dolor y Gloria*, Asier ha rodado también el último spot de Unicef titulado *Por mí y por todos mis compañeros*, una campaña que pretende reclamar los mismos derechos para todos los niños del mundo.

Asier es un buen embajador de su ciudad. Como explica su madre “nos encanta este barrio, Perales, por la libertad que tienen aquí nuestros hijos, por su entramado social, de colaboración entre vecinos y allá por donde vamos decimos orgullosos que somos de Getafe”.

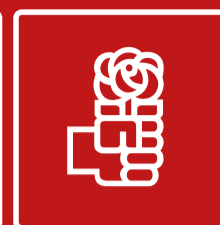
Entre los proyectos de futuro de Asier “ya he grabado 4 ó 5 capítulos de *La Valla*”. “Sigue haciendo casting en los que le dicen que es un crack así que seguiremos con esto porque puede ser que sea su futuro, no lo sabemos, pero mientras podamos combinarlo con el colegio seguiremos llevándole donde haga falta”, concluye Noelia. ●

FOTONOTICIA



EL ARTE TOMA LAS CALLES CON EL QKFEST

El buen tiempo acompañó y las calles de Getafe se convirtieron en una fiesta en la celebración del QK Fest. Mercado medieval, FITEC, Lunas Flamencas, arte de calle, conciertos... la apuesta no dejó a nadie indiferente y los vecinos respondieron masivamente a esta cita.



HABLA CON TU CONCEJAL



LUIS DOMÍNGUEZ



GEMA CÁCERES



JAVIER SANTOS



ÁNGELES GARCÍA

1 BUENAVISTA
Cuarto martes de mes
CENTRO SOCIAL BUENAVISTA.
CALLE IGNACIO SÁNCHEZ COY, 2.

3 CENTRO
Segundo lunes de mes
FÁBRICA DE HARINAS.
CALLE RAMÓN Y CAJAL, 22.

5 EL BERCIAL
Primer lunes de mes
CENTRO CÍVICO DE EL BERCIAL.
AVENIDA DE BUENOS AIRES, 2.

6 GETAFE NORTE
Primer martes de mes
CENTRO CÍVICO DEL GETAFE NORTE.
AVENIDA RIGOBERTA MENCHÚ, 4.

2 LOS MOLINOS
Segundo martes de mes
CENTRO SOCIAL LOS MOLINOS.
AVENIDA ROCINANTE, 2.

4 SAN ISIDRO
Segundo martes de mes
CENTRO CÍVICO DE SAN ISIDRO.
CALLE LEONCIO ROJAS, 18.

7 KELVINATOR
Primer jueves de mes
ESPACIO COWORKING.
CALLE TERRADAS, 1.



MAITE MELLADO



ELISABETH MELO



HERMINIO VICO



MARÍA NIEVES SEVILLA



ÁNGEL MUÑOZ

8 JUAN DE LA CIERVA
Segundo martes de mes
CENTRO CÍVICO DE JUAN DE LA CIERVA.
PLAZA DE LAS PROVINCIAS, S/N.

9 LA ALHÓNDIGA
Primer lunes de mes
CENTRO CÍVICO DE LA ALHÓNDIGA.
CALLE JILGUERO, 1.

10 LAS MARGARITAS
Primer martes de mes
CENTRO CÍVICO LAS MARGARITAS.
AVENIDA DE LAS CIUDADES, 11.

11 PERALES DEL RÍO
Segundo martes de mes
CENTRO CÍVICO DE PERALES.
CALLE JUAN DE MAIRENA, S/N.

12 SECTOR 3
Primer martes de mes
CENTRO CÍVICO DE CERRO BUENAVISTA.
AVENIDA DE LAS ARCAS DEL AGUA, 1.



EL HORARIO DE ATENCIÓN SERÁ EN TODOS LOS CASOS DE 17:30 A 20:30 HORAS.

ALEJANDRO CALDERÓN REPRESENTARÁ A ESPAÑA EN
LOS CAMPEONATOS DE EUROPA Y DEL MUNDO DE MUSHING

Correr con perros

POR RUTH HOLGADO

DROGO Y VIKING ACOMPAÑARÁN AL GETAFENSE ALEJANDRO CALDERÓN en su debut en un Campeonato de Europa y del Mundo de *mushing*. A sus 17 años, junto a sus padres, atravesará en autocaravana Europa para ver su sueño convertido en realidad: Conocer la cuna europea del *mushing*, la anfitriona Suecia. Entre sus expectativas: “Disfrutarlo e intentar hacerlo lo mejor posible”.

Cuando Alejandro Calderón empezó a practicar *mushing* nunca imaginó que con 17 iba a representar a España en categoría junior, en la modalidad *canicross*, en un Europeo y en un Mundial. Su afición por este deporte comenzó cuando hace 3 o 4 años, con material prestado, tanto Alejandro, como su padre Óscar, se animaron a participar en una carrera popular que se organizó en el Cerro de los Ángeles. “Probamos sensaciones y nos enganó”, confiesan.

Tras esa primera cita a la que también asistieron sus dos perros *huskies*, Zar y Leia, llegaron muchas más. “Incluso, Rosi, mi madre se animó también a competir”. Ellos lo hacen en bicicleta. No ocurrió lo mismo con su hermana que les anima desde el otro lado. Hoy son dos más en la familia, “a Zar y Leia se han sumado dos perros mestizos, Drogo y Viking que serán con los que asistiré a las próximas competiciones”.

En apenas dos semanas esta familia residente en Getafe Norte atravesará Europa para ver a su hijo pequeño competir primero, en el Europeo de Bélgica y una semana después en el Mundial que albergará Suecia. Estudiante de 2º de Bachillerato, cuando Alejandro explica a sus compañeros de clase y profesores el deporte que practica lo resume en tres palabras: “Corro con perros”. Para poder ver protagonizar esta hazaña al pequeño de la familia sus padres han trabajado cada día del verano posponiendo sus vacaciones para que coincidieran con las fechas de las competiciones. “Hace algunos meses nos compramos una autocaravana que será en la que viajaremos”. Alejandro hará una pausa en sus estudios: “Iré hasta Suecia con ellos en la autocaravana y me volveré el avión desde allí para perder las menos clases posibles ya que este año me espera la prueba de acceso a la Universidad”.



Alejandro Calderón, campeón de España de Canicross

¿Qué es el *mushing*?

El *mushing*, o deporte con perros de tiro, es un deporte de invierno. Engloba la modalidad de nieve (*skijoring*, trineo) y tierra. En esta última, la más habitual en España por razones obvias, estaría incluido el

ADORAMOS A NUESTROS PERROS Y NOS GUSTA HACER DEPORTE JUNTO A ELLOS EN PLENA NATURALEZA

canicross, el *bikejoring* y el *scooter*. “Nuestro deporte depende de la Real Federación de Deportes de Invierno y no está reconocido como olímpico”, explica Alejandro. Para clasificarse y lograr ser uno de los tres representantes junior españoles, tanto en el Europeo como en

el Mundial, Alejandro ha tenido que viajar a lo largo de todo el año para puntuar en las distintas carreras. “Donde más tradición hay es en el norte de España”. Todos los deportistas que practican *mushing* tienen algo en común: Adoran a sus perros

y les gusta hacer deporte junto a ellos en plena naturaleza. Del 16 al 20 de octubre, la ciudad belga de Chevetogne albergará el Campeonato de Europa ICF de *mushing*. “Alejandro competirá los dos primeros días porque luego llegan lo que llamamos las cordadas largas

(carreras con más de dos perros de tiro). Normalmente, en estas competiciones, se habilita un área para que los participantes monten sus caravanas y los set de los perros”, explica el padre de Alejandro. “Yo ejerceré de ayudante y me encargaré del cuidado de los canes: su alimentación, los estiramientos que realizamos con ellos tras las carreras, porque a los perros se les estira, etc. Cuando nos iniciamos en este deporte viajábamos

y paciencia, por lo que al final se convierten en un miembro más de la familia que disfruta practicando *mushing* como lo hacemos nosotros”.

“NUESTRO DEPORTE DEPENDE DE LA REAL FEDERACIÓN DE DEPORTES DE INVIERNO Y NO ESTÁ RECONOCIDO COMO OLÍMPICO”

Nybro (Suecia) será la ciudad que albergue entre el 23 y el 27 de octubre el Campeonato del Mundo IFSS de *Mushing*. A la cita acudirán deportistas de todas partes del mundo. “Hay muchos canadienses, también mejicanos y holandeses”. Para preparar esta cita, Alejandro cuenta

en coche con nuestros perros y nos alojábamos en casas rurales, pero pronto vimos que si quieres dedicarte a esto en serio necesitábamos una autocaravana: por espacio (transportamos dos bicicletas, un *scooter* y 4 perros) y por comodidad, nuestra y de los perros ya que así evitábamos generarles estrés”.

Los perros, los protagonistas

Porque como explica Óscar, aunque este deporte sea minoritario en España para los perros es un deporte de élite. “Ellos son lo más importante. Pasan estrictos controles y en cada competición son numerosos los veterinarios que les aguardan en la meta por si requiriesen asistencia. Educar a un perro para competir a este nivel no es fácil. Requiere mucha dedicación

con la ayuda de la presidenta de su club, el Cross Madrid, “que fue campeona de España y del Mundo. Ella me recomienda ejercicios para hacer en solitario y con el perro. Los trazados suelen tener entre 1 y 5 km en mi categoría. Los circuitos los impone el organizador y se prohíbe entrenar en ellos, pero sí se pueden consultar los recorridos a través de Google Maps, o en los vídeos que los organizadores suelen compartir. Así se evita que los locales tengan ventaja sobre el resto”.

“Al ser el primer mundial en el que participo la verdad es que voy con ganas de disfrutarlo y divertirme y por supuesto de hacerlo lo mejor posible”, asegura Alejandro. Por debajo su padre apunta: “Estoy yo más ilusionado y nervioso que él”. ●



CENTRO EDUCATIVO CM

“Enseñamos, pero bonito”

POR RUTH HOLGADO

El Centro Educativo CM se diferencia de una academia tradicional “precisamente en el trato tan personalizado que tenemos con los alumnos”. Su manera de trabajar: “Máximo 5 alumnos por aula y no mezclamos ni cursos, ni asignaturas. Por eso al final el tiempo que el alumno viene se aprovecha al máximo”, explica Susana Cam-

pos, directora del centro que justifica los buenos resultados que obtienen cada año “precisamente por esto” y por la “calidad e implicación de nuestro equipo”. “Reforzamos el temario con ejercicios, juegos, materiales propios, etc. No somos un centro al que venir a hacer los deberes, vamos más allá y queremos que el Centro

Educativo CM sea parte de su formación y de su vida en todos los aspectos: trabajamos el compañerismo, les ayudamos a que empa-

ticen, que sean flexibles que sepan adaptarse a los cambios, etc.”. Además, como explica Campos, la relación con las familias “es muy estrecha. Contamos con una aplicación que se llama TokApp Scholl con la que nos comunicamos con las familias de manera directa y a diario. También mantenemos contacto con los colegios de nuestros alumnos e incluso, si las familias lo requieren, con los propios profesores para trabajar en equipo en la misma dirección y alcanzar objetivos”.

Aulas con luz natural

Centro Educativo CM lleva desarrollando su actividad ya 8 años. Su sede, sita en la calle El Rayo, en el centro de la ciudad y próxima a la estación de Metro y tren de Getafe Centro, cuenta con 9 aulas, todas ellas con luz natural “y una sala de estudio. Porque este es otro de los servicios que ofrecemos. Nuestros alumnos tras salir de sus clases pueden permanecer en esta aula leyendo o haciendo deberes si así lo requieren. Es una manera de facilitar la conciliación a las familias con varios hijos que está funcionando muy bien”. “Ahora mismo nuestro equipo lo

Centro Educativo CM

Calle Rayo, 1.
28904 Getafe (Madrid)
Horario: De lunes a jueves de 11 a 13:30 horas y de 16 a 21 horas. Viernes de 16 a 20 horas
Teléfono: 91 001 84 82
info@centroeducativocm.com

conforman 6 mujeres. La mayoría de nuestros alumnos son de Getafe, pero algunos vienen también de Leganés, Parla o Villaverde”, narra Campos que se muestra orgullosa también de los cursos de técnicas de estudio que imparten. “Se trata de grupos reducidos y están gustando mucho”. Sus tarifas: “Por dos hora semanales de una materia 85 euros al mes”. A Campos le gusta decir que en el Centro Educativo CM “enseñamos, pero bonito. Porque nosotros lo que queremos es que los alumnos que vengan se diviertan. Y creo que lo hemos conseguido: Tenemos niños que empezaron de pequeños porque detectaron alguna dificultad en su aprendizaje y ahora que van estupendamente siguen viniendo”. ●

Sección patrocinada por



ASÓCIATE Y COLABORA CON EL COMERCIO DEL BARRIO

Teléfonos: 916 953 325 | 619 763 044
E-mail: info@acoeg.org

agenda cultural



HUMOR Y MÚSICA
The Blues Bordes
Viernes, 4 de octubre;
21.00 horas
Espacio Mercado
Entrada: 6 euros



TEATRO
Una historia de pícaros
Sábado, 5 de octubre;
20.00 horas
Teatro Federico García Lorca
Entrada: 10 euros



MUSICAL
La transfiguración del mastodonte
Domingo, 6 de octubre;
19.00 horas
Teatro Federico García Lorca
Entrada: 15 euros



LITERATURA
Presentación del libro: "... y de la palabra" de Juan Diego Bueno
Domingo, 6 octubre; 18.30 h
Espacio Mercado
Entrada libre



HUMOR Y MAGIA
"Al río" a cargo de Miguel Miguel
Viernes, 11 de octubre;
21.00 horas
Espacio Mercado
Entrada: 6 euros



MÚSICA
Sortilegios de la música española a cargo de la Orquesta Sinfónica Ciudad de Getafe
Sábado, 12 de octubre; 20.00 h
Teatro Federico García Lorca
Entrada: 12 euros no abonados



TEATRO
Comedia Aquilana
Domingo, 13 de octubre;
19.00 horas
Teatro Federico García Lorca
Entrada: 10 euros



HUMOR
Mimadreestrendingtopic. Monólogo de Álex Clavero
Viernes, 18 de octubre;
21.00 horas
Teatro Federico García Lorca
Entrada: 15 euros



MÚSICA
Concierto de Pol 3.14
Viernes, 18 de octubre;
21.00 horas
Espacio Mercado
Entrada: 6 euros



TEATRO INFANTIL
Naúfragos
Sábado, 19 de octubre;
18.00 horas
Teatro Federico García Lorca
Entrada: 6 euros



TEATRO
Último tren a Treblinka
Domingo, 20 de octubre;
19.00 horas
Teatro Federico García Lorca
Entrada: 12 euros



CINE
El libro de la vida
Domingo, 20 octubre;
11 horas
Espacio Mercado
Entrada libre



EL COMERCIO DE PROXIMIDAD

Plaza de la Constitución

3, 4, 5 y 6 de octubre

comercia GETAFE



f Acogetafe
t ACDEgetafe

www.acoeg.org

ORGANIZA

acoeggetafe

ASOCIACIÓN DE COMERCIANTES Y EMPRESARIOS

PATROCINA Y COLABORA



GISA
GETAFE INICIATIVAS