

Getafe.com Capital

GETAFE
Miércoles
24 de febrero de 2021
Año XVII. Número 304
www.getafecapital.com

ASOCIACIÓN DE DIABÉTICOS DE GETAFE:
“La información y la formación ha sido uno de nuestros objetivos principales” **pág 12**



La Plaza Porticada: el gran cambio de Getafe

pág 6

PLAZA DE LA CONSTITUCIÓN
C/ MADRID



GIMNASIOS AL LÍMITE

Quando llegó el confinamiento, los pequeños gimnasios del centro del municipio ya sufrían las consecuencias de la entrada de grandes firmas en el municipio. Pero con la pandemia todo se les volvió del revés. Con optimismo, pensando que el final está cerca, sobreviven bajo una máxima: la atención personalizada y de calidad. En la especialización está su oportunidad. **pág 10**

RECUERDOS DEL CARNAVAL

La nostalgia y la tristeza se han apoderado de las agrupaciones que tradicionalmente están presentes en el Carnaval getafeño. Vendrán tiempos mejores. Mientras llegan, la música, las anécdotas y las fotografías siempre son opciones para sacarnos una sonrisa...Y si llegan de la mano de Amauta, la Peña Pceros o Iérbola, mejor que mejor. **pág 14**



Proyectos de arquitectura
Vía pública · Viviendas
Edificaciones públicas

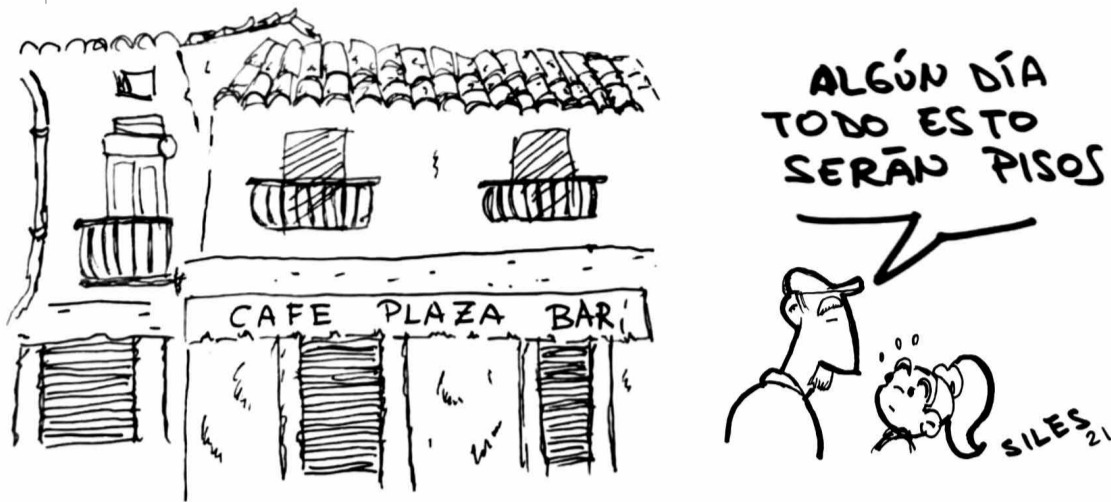
35 AÑOS

construyendo
TU CIUDAD



info: 91 682 43 84
c/ Ramón Rubial, 2 | 28904 Getafe (Madrid)

Sacapuntas



FOTONOTICIA

La imagen



FILOMENA HA SUPUESTO UNA CATÁSTROFE PARA LA COMUNIDAD DE MADRID Y PARA EL MUNICIPIO.

Pero también ha dejado estampas bucólicas e inesperadas en una ciudad como Getafe, sumergida durante unos días bajo un manto blanco de nieve. ●



Fotos: Pablo Cabellos



Fotos: J.M.V.

Misterios sin resolver

¿CUÁNTO DUELE MORIRSE, POLÍTICAMENTE

HABLANDO? ¿Ciudadanos está dando bandazos buscando un hueco que se ha reducido al mínimo sobre todo después del pacto de Gobierno municipal con la entrada de Podemos? ¿Ha pasado el PP por su despacho para tomar medidas pensando en una futura absorción? ¿O quizá para tentar a alguno de los concejales?

¿ESTÁN EMULANDO EN PODEMOS A SUS MAYORES

BUSCANDO PUNTOS DE FRICCIÓN CON SUS SOCIOS de Gobierno para mantener su visibilidad y no perder espacio político? ¿El conflicto con los interinos es la

pedra de toque para medir fuerzas a nivel municipal?

¿EL PP ESTÁ RABIOSO DE QUE FINALMENTE Y TRAS

TRATAR DE APUNTARSE EL TANTO EN CAMPAÑA, la Plaza Porticada haya salido por el acuerdo del Gobierno municipal con los propietarios del terreno? ¿Hubo algún constructor interesado en que fuera el PP quien lo gestionara porque la negociación era más flexible con los populares?

¿QUEDA ALGÚN EMPLEADO MUNICIPAL que no haya sido invitado a café por el concejal de Vox? ●

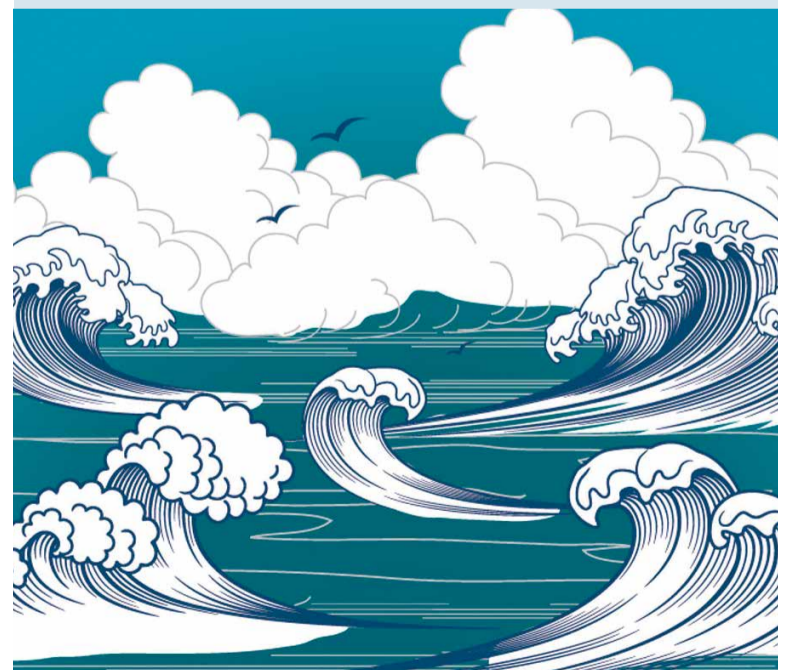
Tentaciones

LA PIEDRA DE SÍSIFO

En esta siniestra partida del juego letal del virus, en que nos hemos visto envueltos desde hace un año, va por la tercera vez en que percibimos que nos acercamos a ese final que nos hace vencer y, la prisa, el cansancio, el miedo y, la desesperación en algunos casos, nos induce a precipitarnos, relajar las precauciones antes de tiempo y caer en la maldita calavera, que nos obliga a volver a una dolorosa casilla de salida. Ya tenemos delito.

Es cierto que hay buenas noticias que nos infunden esperanza en forma de vacunas que, tras haber sido administradas en las maltratadas residencias de mayores, han reducido drásticamente tanto su incidencia como la gravedad de los casos detectados. Sí, poco a poco la ciencia nos está ayudando a encontrar fórmulas que metan en cintura al bicho, pero la naturaleza siempre tiene respuestas y, cada vez que cometemos una estupidez en forma de conducta irresponsable, le estamos dando una oportunidad al virus para que mute, se haga resistente a la inmunización que conocemos y volvamos a empezar. E, incluso, esa irresponsabilidad no radica solo en la conducta equivocada de algunas personas, sino que dentro de los puestos de gobierno con potestad en la gestión sanitaria, sobre todo en las comunidades autónomas, hay conductas profundamente reprochables que rayan la inconsciencia. Veo con envidia a mandatarios de otras zonas de Europa que, con

cifras claramente inferiores a las nuestras, adoptan medidas más drásticas y no las levantan hasta que no ha pasado completamente el peligro. No vale el argumento de la economía porque se ha demostrado durante este último año, que son más eficaces las medidas drásticas durante un tiempo tasado que la relajación sine die que nos sitúa en una montaña rusa de subidas y bajadas de contagios, hospitalizaciones y muertes si una salida clara, con consecuencias nefastas para todos los sectores productivos. A medida que va remitiendo el efecto de la llamada Tercera Ola, y con la Semana Santa en el horizonte, a alrededor de un mes vista, se empieza a subir el volumen, hasta ahora amortiguado, de los voceros empeñados en difundir el mantra "Salvar la Semana Santa", igual que anteriormente "salvamos" el verano y la Navidad, con los terribles resultados por todos conocidos. Desde el ámbito científico ya se ha puesto fecha, para evitarnos sorpresas, a la llegada de la Cuarta Ola, estimada a partir de mediados de abril; de nosotros depende con qué virulencia nos ataque y, también, qué incidencia y consecuencias tendrán las nuevas variantes que aparecen casi a diario y cómo puede esa circunstancia afectar al proceso de salida de la pandemia. No nos dejemos atraer como incautos por cantos de sirena en forma de vacaciones (deseadas por todos), no los cambiemos involuntariamente por los cantos de la sirena de las ambulancias. Con todo, sed felices. ●



edita

Editora: Raquel González
Directora: Raquel González
Redacción: Ruth Holgado
Diseño gráfico y maquetación: Aurora Moyano
Fotografía: Pablo Cabellos
Imprime: Rotomadrid
Distribuye: AnunciArte

Redacción: Teléfono: 601 423 034
E-mail: redaccion@getafecapital.com
Publicidad: Teléfono: 601 423 034
E-mail: publicidad@getafecapital.com
Depósito legal: M-11096-2012

Getafe Capital no se hace necesariamente solidario de las opiniones vertidas por sus colaboradores en los artículos firmados. Prohibida la reproducción por cualquier medio o soporte de los contenidos gráficos o escritos de esta publicación, en todo o en parte, ni aun citando la fuente sin permiso del editor.



EL DEPORTE DE LOS AÑOS 80 DE LA MANO DE GETAFE DEPORTIVO

RUTH HOLGADO

En estos tiempos difíciles para el periodismo y el deporte, por razones obvias con nombre de virus con corona, buceando en la hemeroteca han caído en mis manos varios ejemplares del periódico *Getafe Deportivo*. Un semanal que nació en el año 1987 con un propósito claro: ofrecer un espacio al deporte de la ciudad.

natural. El Patronato Deportivo Municipal del Ayuntamiento de Getafe no paraba de recoger quejas al respecto, sobre todo de los atletas que hacían uso de la instalación.

¿Sería el caso de corredor del Club Atlético Getafe, Santiago García Nicolás? Lo desconocemos. Lo que si sabemos gracias a las crónicas de *Getafe Deportivo* es que en 1987 con un tiempo de dos



Algunas portadas del periódico *Getafe Deportivo*.

Con un equipo de fútbol, el Getafe en Segunda B sus portadas solían recoger las crónicas de sus partidos. Pero en sus páginas en papel no solo hablaban del deporte rey. ¿Quién no recuerda aquel mítico Tintoretto? ¿Y a aquellas jugadoras bigaradas llegadas de otros países que desfilaron ante el asombro de los más pequeños que las observaban a contrapicado fascinados? Y que me decís si os hablo de “los panteras rosas”. Eran los chicos del balonmano. Dirigidos por Burundunes cuántas alegrías nos dieron en los años 80 en el polideportivo San Isidro.

Entre las curiosidades encontradas en aquellos números de *Getafe Deportivo* una información que recogía la creación de un club para motos de fabricación inglesa. BSA, Triumph, Noston o Royal eran las marcas de motocicletas más deseadas.

Entonces el centro neurálgico del deporte en la ciudad era el hoy desaparecido Polideportivo San Isidro. Y la principal preocupación en torno a la instalación municipal el mal estado de su césped

horas y media logró colocarse en el puesto número 100 del Maratón de Nueva York.

Carreras de coches en el RACA 13

También en los 80 la afición por los deportes sobre ruedas era notoria ¿Sabíais que en noviembre de 1987 el RACA 13 iba a albergar el Primer Slalom Popular de Getafe? Una prueba de autos sobre un circuito acondicionado y dos mangas en las que la habilidad y la velocidad iban a ser las protagonistas. Al final no puso celebrarse. Al parecer el seguro de responsabilidad civil no estaba cubierto. Más de 50 pilotos se habían inscrito. Desde el Consistorio declararon “que todo estaba listo, incluso habíamos donado trofeos, pero para este tipo de competiciones hay que ser más serios”.

Me sorprendía en la contra un jovencísimo y barbudo, Ángel Torres, hoy presidente del Getafe CF, denunciando la falsificación de entradas en el encuentro de los azulones frente al Sestao. “Las sospechas apuntaban a algún trabajador de CASA como responsable”. ●

EDITORIAL

a fin de cuentas

RAQUEL GONZÁLEZ



ILUSIONAR, MIRAR AL FUTURO

Estamos todos cansados. Agotados después de un duro año donde nuestro mundo se ha dado la vuelta. Hasta le han puesto nombre a nuestro síndrome: fatiga pandémica, lo llaman. Cansancio extremo,

“HASTA LE HAN PUESTO NOMBRE A NUESTRO SÍNDROME: FATIGA PANDÉMICA LO LLAMAN. CANSANCIO EXTREMO, AGOTAMIENTO MENTAL”

agotamiento mental, hastío y falta de ilusión. ¿Volverán a ser las cosas como antes? ¿Se nos habrá olvidado cómo abrazarnos, cómo relacionarnos? A las consecuencias físicas que nos ha dejado la enfermedad del coronavirus, se unen también las mentales, que nos acompañarán, estoy segura, mucho más tiempo del que dure la pandemia propiamente dicha. Está siendo difícil

asumir la situación, de eso no hay duda, pero debemos encontrar, cada uno de nosotros una pizca de ilusión con la que mirar al futuro.

Las vacunas han cambiado el paradigma social en el que nos movemos aunque todavía no hay una traslación real al estado anímico en el que nos encontramos. Poco a poco iremos recuperando la normalidad. Y mientras eso llega debemos cuidarnos: a nosotros y a nuestros seres queridos. Es el último empujón que hace falta para salir adelante.

Luego vendrá la recuperación, estoy convencida de ello. Es verdad que el riesgo de una grave crisis está ahí, pero los estímulos que se están dando desde el espacio público pueden ser suficientes para que la caída sea breve y se comience a ver una remontada en la economía que se traduciría en un descenso del paro en el corto plazo.

Se abre una ventana de oportunidades. El aumento del presupuesto municipal de un 24% a cargo de la posibilidad de usar los remanentes

“EL MUNICIPIO PUEDE AFRONTAR CON ILUSIÓN LOS AÑOS VENIDROS”

servirá para revitalizar y consolidar la economía municipal. Será con toda seguridad una legislatura en la que Getafe cambiará su fisonomía. Al proyecto de la Plaza Porticada, que puede dar comienzo en apenas 12 meses, se unirán el Teatro Madrid, un Centro de Día en la antigua sede del Obispado o la puesta en marcha del

Polideportivo San Isidro. Las dificultades con las que se han encontrado algunos de estos proyectos, están próximas a superarse y servirán para que el municipio afronte con otro ánimo los años venideros. La ilusión está latente, solo necesitamos dejar que salga. Hoy quiero ser optimista, quiero dejar de estar cansada y mirar con una sonrisa al futuro que nos espera. ●

Los festivales locales se trasladan al 9 y el 20 de septiembre

POR R.H.



Por segundo año consecutivo las Fiestas Patronales de Getafe se aplazarán, a la espera de que la situación sanitaria por la pandemia mejore. Una decisión e lleva aparejada el cambio de los festivales locales, previstos para el 13 y 24 de mayo, que ahora se trasladarán al 9 y 20 de septiembre.

La alcaldesa tomó la decisión tras la reunión con el obispo de la Diócesis de Getafe, Ginés García Beltrán, así como el concejal de Cultura y la Congregación Nuestra Señora de Los Ángeles. "Coincidimos en que la situación sigue siendo inestable

como para proyectar las fiestas que una ciudad como Getafe se merece. Confiamos en que las circunstancias mejoren para septiembre, pero si no fuera así la salud seguiría estando por delante de cualquier celebración", ha destacado Hernández.

"Debemos seguir haciendo gala de la responsabilidad compartida que hemos demostrado hasta ahora, porque más allá de las fiestas patronales, debemos evitar una cuarta ola de contagios. Poco a poco iremos notando los beneficios que la vacuna tendrá en la población una vez se generalice su administración". ●

El Ayuntamiento destinará 700.000 euros a la contratación de desempleados con dificultades de inserción laboral

POR R.H.



El Gobierno municipal destinará 700.000 euros para la contratación de getafenses pertenecientes a colectivos en dificultades de empleo. En concreto se dirigirán programas y acciones específicas de formación en alternancia para mujeres en situación de vulnerabilidad y víctimas de violencia de género, jóvenes, y mayores de 45 años desempleados de larga duración, propiciando que además de adquirir nuevos conocimientos accedan a un puesto de trabajo.

Además, el Ayuntamiento a través de la Agencia Local de Empleo y Formación ha contribuido a la creación de 374 puestos de trabajo y 30 becas a través del programa de formación POEFE-Getafe Ciudad Inclusiva.

Cursos gratuitos

Además, se pondrán en marcha 12 nuevos cursos gratuitos para

personas desempleadas de larga duración del municipio, de los que podrán beneficiarse 180 vecinos y vecinas. A estos hay que sumarles otros 7 nuevos cursos de Garantía Juvenil, de los que se podrán beneficiar 105 alumnos. Podrán optar a éstos últimos, los jóvenes menores de 30 años sin cualificación, que podrán obtener el certificado de profesionalidad. Para acceder a los mimos deben estar inscritos en el Servicio Público de Empleo (SEPE), que se encargará de la selección. La formación se impartirá en los centros de la ALEF. ●

John Deere vuelve a la huelga

POR R.H.

Los sindicatos de John Deere, CCOO, CSIF y USO,

han decidido volver a realizar una huelga para exigir la readmisión y recolocación en Ibérica de los empleados que fueron despedidos en diciembre, la incorporación inmediata de otros

El Cerro de los Ángeles será el circuito del Campeonato de España de Campo a Través

POR R.H.

Getafe será la sede del Campeonato de España de Campo a Través Individual

y por Federaciones Autonómicas, por primera vez en sus 103 ediciones. El próximo 28 de febrero, si la situación sanitaria lo permite y con estrictos protocolos de prevención contra el Covid-19, se disputará el Campeonato de España de Campo a Través en la ciudad. El circuito estará situado en el Cerro de los Ángeles, considerado el centro geográfico de la Península Ibérica, de hecho el circuito pasará por el monolito que lo señala, así como por uno de los búnkers de la Guerra Civil Española.

El concejal de Deportes, Javier Santos afirma que "es un hito para Getafe ser la única ciudad que ha acogido los dos campeonatos de España absolutos, tanto de Pista como de Campo a Través en el mismo año, este es un paso más para conseguir el objetivo de ser la Ciudad Europea del Deporte 2022".

El circuito será de dos kilómetros,

en el que las categorías sub23 y absoluta completarán 10.000m, por 8.000m de los sub20 hombres y 7.000m de los sub20 mujeres. No habrá coincidencia de categorías en carrera, para reducir el número de atletas en el circuito. A las 12.00 comenzará el Campeonato, con el disparo de salida de la categoría sub20 mujeres, mientras que las categorías absolutas comenzarán a las 14:45 las mujeres y a las 15:35 los hombres.

Atletas referentes

Los grandes especialistas del campo a través de nuestro país estarán presentes. A nivel individual, los actuales campeones de España, Carlos Mayo e Irene Sánchez Escribano buscarán revalidar sus títulos. En el Campeonato de España por Federaciones Autonómicas, la federación local, la Comunidad de Madrid, es la actual defensora del título tanto en hombres como mujeres e intentará repetir éxito en casa. ●

Aprobados los pliegos de las obras para la conexión de Buenavista con la M-406

POR R.H.



El Consorcio Urbanístico Los Molinos-Buenavista, conformado por la Comunidad de Madrid y el Ayuntamiento de Getafe, ha aprobado los pliegos de las obras para la conexión del barrio de Buenavista con la carretera M-406. Los pliegos de la obra se

han aprobado por un presupuesto de 4.117.916 de euros.

Las obras cuentan con un plazo de ejecución de un año. La vía se proyecta con los dos carriles de circulación en sentido salida de Buenavista, aunque el Ayuntamiento seguirá insistiendo en que el barrio necesita que cuente en el futuro con la circulación ambos sentidos. Las obras se realizarán en dos fases, acometiéndose primero las mejoras de la M-406 y posteriormente el acceso al barrio de Buenavista. ●

trabajadores que han vuelto de excedencia y que abonen lo que adeudan a los compañeros del tribunal médico, junto con otras reivindicaciones.

Los próximos paros se realizarán cada día hasta el sábado, 27 de febrero.

Desde CCOO, CSIF y USO hacen un llamamiento a secciones sindicales, responsables políticos y sociales, compañeros jubilados y a otras organizaciones para enviar comunicados de apoyo a la huelga. ●



Abierto el plazo de inscripción en el Certamen de grafitis 8M

Bajo el lema 'Mujeres y cuidados en tiempo de pandemia' el Ayuntamiento ha convocado un certamen de grafitis con motivo de la celebración del 8 de marzo. Se elegirán dos bocetos para ser reproducidos en los muros del IES Puig Adam y el IES Altaír.

El CEIP San José de Calasanz abrirá en Semana Santa

El programa de Centros Abiertos en Vacaciones de Semana Santa 2021 vuelve a activarse una año más con el CEIP San José de Calasanz como centro, con el objetivo es facilitar la conciliación de la vida familiar y laboral de las familias del municipio durante estas vacaciones. Las preinscripciones podrán realizarse de forma online hasta el 1 de marzo.

380.000 euros en ayudas al deporte

Se han aprobado 30.000 euros para deportistas individuales y 350.000 euros a asociaciones deportivas. Como novedad este año se crea el Accésit al deporte adaptado honorífico.

La sede del Obispado vuelve a patrimonio municipal

El edificio de la calle Almendro 4, se convertirá en un Centro de Día polivalente. La Diócesis deberá dejar disponible el edificio en un plazo de 11 meses.

El Centro Cívico de la Alhóndiga reanuda su actividad tras su remodelación

Entre los trabajos ejecutados destacan una entrada más accesible con apertura automática de puertas, baños adaptados a personas con movilidad reducida y una rampa de acceso al escenario. Se ha realizado a través de los Presupuestos Participativos.

Los getafenses reciclaron más de 4 millones de kilos de papel y cartón

Getafe se ha convertido en el segundo municipio de la Comunidad que más papel y cartón recicla. Han sido 4.348.200 kilos de papel y cartón los que LYMA ha podido reciclar, lo que supone 23,5 kilos por habitante; datos que han servido para que el Ayuntamiento haya sido distinguido nuevamente con las tres pajaritas azules. ●

EL PRESUPUESTO DISPONIBLE EN 2020 SE INCREMENTA EN UN 24%, TRAS EL USO DE 40 MILLONES DE REMANENTES

El Ayuntamiento suma otros 5 millones para proyectos sociales

POR R.G.

No hay presupuesto para 2021 porque "suponía asumir un recorte de 11 millones", explica Herminio Vico, concejal de Hacienda. Así que decidieron prorrogar los de 2020, a los que se les ha podido sumar "gracias al Gobierno nacional", 40 millones de los remanentes, la lucha de ahorros que hasta ahora no habían podido ser usados. "Esto supone que el presupuesto se incrementa en un 24% respecto a 2020 y nos permite acometer las situaciones de vulnerabilidad derivadas de la pandemia, además de suponer una inyección emocional", contaba a su vez la alcaldesa Sara Hernández.

A finales de diciembre se aprobó el uso de 35 millones, a los que ahora se suman otros 5 millones más, que tendrán que ser acordados con partidos y fuerzas sociales, pero para los que ya tienen una propuesta. "Nuestra mirada está puesta en la estrategia por el empleo y con una voluntad de consenso. En esta ocasión queremos apostar por las me-

didias de carácter social, entre ellas el empleo". Para ello este año habrá un incremento de más de 4 millones en ALEF y GISA que contarán con 4 millones la primera y 5 la segunda. "Nos queremos centrar en un programa específico para ALEF para mayores de 45, jóvenes y desempleo con perspectiva de género y víctimas de violencia". El fondo de industria, por ejemplo se incrementa a los 600.000 euros y el de comercio alcanza los 400.000.

Entre las medidas sociales, que se debatirán en la mesa de Inclusión Social, está realizar una nueva convocatoria de ayudas directas: 1,5 millones de euros destinados a familias. "Para aquellas que estén en desempleo, en ERTE o con perspectiva de género y actuación diaria para mujeres víctimas violencia de género". También proponen un servicio específico para acompañar a las familias en búsqueda de alternativa habitacional, con profesionales", mientras desde el Gobierno se respalda "la regulación expresa del mercado para que la

vivienda sea un servicio público". Los cheques de GISA para familias desfavorecidas, que "han tenido muy buena acogida por el acceso rápido y ágil" contará con medio millón de euros para este año. También habrá otra línea específica de ayudas "contra la vulnerabilidad energética, dotado con 500.000 euros". En el foco estarán también los mayores, "con mejora de las actividades y talleres o campañas de divulgación y de ocio saludable". ●

ANTE LA APERTURA DE JUICIO ORAL POR EL CASO TEATRO

El PSOE pide la dimisión del concejal del PP, Fernando Lázaro

POR R.G.

El juzgado de instrucción número 4 de Getafe ha pedido la apertura del juicio oral

por el conocido como Caso Teatro con dos acusados por corrupción: Fernando Lázaro, actual concejal

popular y su antigua compañera en el grupo, Paz Álvarez. El delito que les imputa el juez y por el que se sentarán en el banquillo es la prevaricación administrativa en la gestión de los contratos que dieron origen al Centro Europeo de Producción de Artes Audiovisuales y Escénicas. Los entonces concejales de Hacienda, Industria, Comercio y Hostelería, así como consejero delegado de GISA, Fernando Lázaro; y la responsable de Urbanismo, Paz Álvarez, se enfrentarán de esta forma a la inhabilitación para cargos públicos y sufragio pasivo, así como asumir las costas procesales.

Ante este auto, el PSOE de Getafe ha pedido la dimisión del concejal del PP y recuerdan que el "exalcalde Juan Soler se libró de este caso por estar aforado como senador del PP y por eso no se ha incluido la apertura de juicio oral contra él, aunque como ha señalado la Fiscalía nada se pudo llevar a cabo sin su conocimiento". El propio código ético del PP refleja como una de las causas de renuncia de sus cargos, el ser investigado por delitos de corrupción ante cualquier órgano jurisdiccional. ●

PIDEN PARALIZAR LAS OPE ABIERTAS

La plantilla de interinos se concentra pidiendo la fijeza

POR R.G.

Los sindicatos CCOO, UGT y CSIF, convocaron a la plantilla municipal a cuatro concentraciones

bajo el lema 'Personal temporal en fraude de ley necesita procesos extraordinarios adaptados y justos'. Reclamaban la paralización de los procesos de selección abiertos en el municipio a la espera de una ley que regule la interinidad "en fraude de ley". Los sindicatos aseguran que "no ha sido posible llegar a un acuerdo que garantizara unos procesos selectivos extraordinarios y justos", explican.

Las bases publicadas las consideran

injustas, a pesar de que en el proceso la experiencia suma hasta un 40% de la nota final. "No son los procesos extraordinarios, justos y adaptados y posiblemente finalicen con la no superación de los mismos por parte del personal afectado. Cuentan con edades avanzadas y con situaciones laborales, personales y familiares que impiden una preparación adecuada para este tipo de procesos selectivos", explican en el comunicado. Piden paralizar estos procesos, algo que se aprobó en el Pleno municipal, a la espera de la reforma legislativa del Estatuto del Empleado Público, "que puede ser más beneficiosa". ●

ALASA

catering



"MENUS ECONÓMICOS A DOMICILIO GETAFE"

Para apuntarse a la campaña ponerse en contacto con:
COCINA CENTRAL: 91 839 14 35 · ANA RAMÍREZ - 663 089 412

"MENUS ECONÓMICOS A DOMICILIO GETAFE"

Cocina central dando servicio a colegios, escuelas infantiles, centros de día, restaurantes, etc... inicia Servicio diario en Getafe de entrega a domicilio de:

- Menús especiales para personas mayores (intolerancias, alérgias, túrmix...)
- Menús basales
- Menús bebés

7 DIAS A LA SEMANA

Comida casera elaborada por nuestros expertos cocineros en cocina central diariamente.

Entrega en domicilios o direcciones solicitadas

MENÚS:

1º PLATO

2º PLATO

POSTRE

PRECIO

4€

ALASA
catering

www.alasacatering.es
info@alasacatering.es
Tfnos. 91 839 14 35
Móvil: 663089412



SE HA APROBADO EL PLAN ESPECIAL DEL HOSPITALILLO QUE ARTICULARÁ LA REMODELACIÓN DEL CENTRO DE LA CIUDAD

La Plaza Porticada: el “símbolo de la actual legislatura”

POR RAQUEL GONZÁLEZ
FOTOS: PABLO CABELLOS

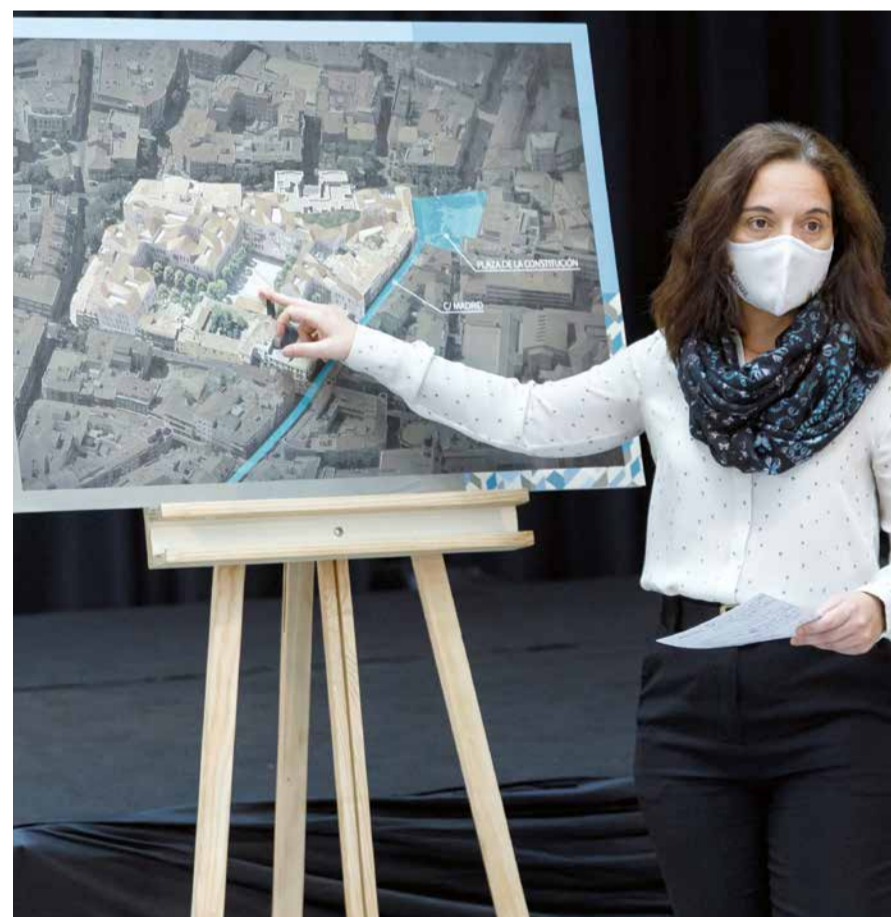
La manzana del Hospitalillo acogerá dos nuevas plazas a las que se podrá acceder a través de un pórtico de 6 metros de altura desde la actual plaza de la Constitución. El Plan Especial del Hospitalillo ya ha iniciado sus trámites administrativos para en el plazo de doce meses, si no hay retrasos, poder empezar las obras que se extenderán durante otros tres años y que cambiarán de forma radical la fisionomía de la zona centro de la ciudad.

“Era un proyecto muy necesario y muy deseado que llega en el momento preciso”, aseguraba Sara Hernández, alcaldesa de Getafe,

en la presentación del proyecto. Junto a Fructuoso López, administrador de Renta Getafe SA y representante de los propietarios del terreno, han trazado un plan que revitalizará el centro con viviendas, locales comerciales y oficinas. “Es necesaria la inyección económica y emocional para

volver a recuperar el ánimo” en estos tiempos de pandemia. “Será el símbolo de la actual legislatura. El centro vuelve a recuperar el esplendor. Será un espacio de ocio y de cultura, también al servicio del comercio”, aseguraba la regidora. Las conversaciones se han extendido durante años. No ha sido fá-

HA SIDO DESDE HACE DÉCADAS EL DEBE DEL AYUNTAMIENTO DE GETAFE: ¿Qué hacer con el centro de la ciudad? ¿Cómo revitalizarlo? ¿Cómo modernizar un espacio que se había quedado obsoleto? Los proyectos se han sucedido desde los años 80, con una idea constante en mente: una gran plaza que articulara la calle Madrid. Y ya se ha dado el primer paso para que el cambio se produzca.



cil. “Nos hemos levantado muchas veces de la mesa, pero nos hemos vuelto a sentar”. Tanto Fructuoso López como Sara Hernández se felicitaban mutuamente por haber conseguido llevar a buen puerto las conversaciones para sacarlo adelante. “Hay que agradecer a la alcaldesa que haya hecho realidad



to en cada desarrollo que “con el anterior equipo de Gobierno del PP se convertía en dinero. Nosotros hemos querido recuperar la apuesta por los servicios públicos, por la vivienda pública”. De esta forma, en el edificio que se levantará con fachada a la calle Hospital de San José, la EMSV desarrollará 26 viviendas: en los 400 metros cuadrados que tendrán los bajos se ubicará la nueva sede de la Delegación de Bienestar Social.



En total serán 45 viviendas públicas, que llevarán adscritas 36 plazas de garaje. Para compensar la pérdida de las 145 plazas de garaje que actualmente están alquiladas a Renta Getafe en la calle Magdalena, se construirán un mínimo de 176 plazas públicas en la primera planta de las dos con las contará el parking subterráneo que se va a habilitar. “Estamos viendo la posibilidad de que el actual aparcamiento del Ayuntamiento conecte



con el que se va a realizar, con lo que se evitaría tener que salir por la calle Don Fadrique, que es peatonal”, explicaba la alcaldesa en la presentación realizada en el Espacio Mercado.

Plaza porticada

Los trámites arrancan ahora en Getafe, pero tendrán que pasar por la Comunidad de Madrid, que debe aprobar este Plan Especial urbanístico, para lo que Sara



Hernández ha pedido la máxima agilidad. En doce meses podrían dar comienzo las obras. Durante este tiempo se constituirá la junta de compensación que debe articular el proyecto, se trabajará en los informes necesarios, en la reparcelación y el planeamiento, así como en el proyecto final, que será unitario. “Las obras han de durar tres años”, explicaba la alcaldesa. Podrá realizarse en varias fases, pero en cualquier caso, las viviendas y los aparcamientos públicos deberán ir en la primera actuación.

El objetivo de esta Plaza Porticada será revitalizar el centro del municipio, convirtiéndolo en un espacio “vividero y residencial, ocupado por empresas y comercios”. Así, han pactado con Renta Getafe que al menos un 30% del espacio irá destinado al sector terciario: comercio, hostelería, oficinas. “El PGOU establece un máximo del 40%. De esta forma tendremos 7.400 metros cuadrados de ámbito terciario”, que tendrá que ir ubicado en las plantas sótano, baja o superiores pero con acceso independiente. “No habrá uso terciario por encima de viviendas y protegemos y fomentamos la convivencia y el descanso de los vecinos prohibiendo usos de discoteca, salas de baile, salas de juego...”.

Será también un “símbolo estético, pues se va a cuidar mucho. No queremos un carrusel de carteles en la fachada, sino que tengan armonía. La piedra natural será la característica de este ámbito”. Con esta colaboración público-privada, se espera que este proyecto suponga “un reflotamiento económico y emocional” para la ciudad. “En Getafe llevamos décadas hablando de este proyecto y este Gobierno municipal será quien lo haga realidad”.

EL PROYECTO: Apuesta por la vivienda y el aparcamiento protegido

Con este proyecto, Getafe contará con dos nuevas plazas públicas, una de más de 1.700 m² y otra de 500 m², conectadas con la calle Madrid y también con la plaza del Ayuntamiento a través de un gran pórtico de 6 metros de altura, ganando así espacio para la vida social. La apuesta por los espacios públicos cobra gran impulso con la construcción de 45 nuevas viviendas públicas en el recinto. 26 de ellas se concentrarán en un edificio de 3 plantas construido por la EMSV y en cuyos bajos se ubicarán unas modernas oficinas para la Delegación de Bienestar Social, que trasladará de esta forma su actual sede en el Hospitalillo de San José a un espacio más funcional.

El actual aparcamiento público de 145 plazas, pasará a tener un mínimo de 176, ubicado en subterráneo y en dos alturas, la primera de ellas de titularidad pública. Sumadas a las 36 plazas de aparcamiento aparejadas a las nuevas viviendas públicas, se crean más de 212 plazas de aparcamiento públicas. Además se estudiará unir el nuevo aparcamiento subterráneo, con el existente bajo el Ayuntamiento. Esta nueva configuración de la ciudad supondrá además un apoyo a los autónomos, ocupando nuevamente el centro con comercios y empresas, destinando un mínimo del 30% del nuevo espacio, lo que supone 7.400 m², al sector terciario. La hostelería por su parte no podrá sobrepasar el 15% con el objetivo de favorecer la convivencia y el descanso, ya que también se prohibirá la instalación de discotecas, pubs, casa de apuestas u otros locales de ocio.



un importante proyecto que hemos deseado tanto, del que tanto se ha hablado durante años, y ya creíamos que no salía. Ha tenido mucha paciencia y ganas de hacer algo importante”. Uno de los puntos de fricción ha sido el 10% de aprovechamiento con el que cuenta el Ayuntamien-

RECORRIDO POR EL AÑO EN EL QUE EL CORONAVIRUS NOS VOLVIÓ DEL REVÉS

Crónica de la pandemia que nos cambió la vida

POR RAQUEL GONZÁLEZ

EL COVID-19 HA CAMBIADO NUESTRAS VIDAS, nuestras prioridades, nuestra capacidad de movernos, de viajar, de abrazar a nuestros seres queridos. Ha sido un año difícil, duro, donde muchos se han quedado por el camino. Pero se ve la luz al final del túnel... solo queda un esfuerzo más.



Han pasado doce meses. Tanto y tan poco a la vez.

Con la sensación de que el tiempo se detuvo en marzo de 2020 y a la vez de haber perdido un año que ha pasado como un suspiro. Era febrero cuando veíamos con ojos de irrealidad cómo en China se apresuraban a construir un hospital en 10 días, cuando los muertos se agolpaban en sus calles, cuando el miedo cerró una zona en la que habitan los mismos habitantes que en España. ¡Qué cosas les pasan a los chinos! ¡Qué lejos parecía aquello! Entonces se hablaba del Covid-19 como una gripe "un poco fuerte". Y lejana, muy lejana.

Disfrutamos de los Carnavales, del Día de la Mujer, con el virus revoloteando por nuestras cabezas... y la bomba nos estalló en la cara. El 9 de marzo contábamos en GETAFE CAPITAL los primeros ingresados en el Hospital de Getafe. Ya era una realidad. El virus había llegado. Y

todo se aceleró: una semana más tarde estábamos encerrados en casa, los contagios disparados, los hospitales a rebosar, asustados ante lo desconocido...

Como si un escenario distópico se tratara, mirábamos el mundo desde el balcón, incrédulos por la situación que nos había tocado vivir, pendientes de las noticias de la televisión y espeluznados por las cifras de muertos que nos parecían intolerables. ¡Qué coraza nos hemos puesto desde entonces!

Los que salían a la calle (cajeras, sanitarios, policías...) eran por aquel entonces héroes a los que aplaudíamos a las 8 de la tarde, colgando en las ventanas arcoiris con el mensaje de *Todo va a salir bien*. Pero nada iba bien, aunque cerráramos los ojos y quisiéramos abstraernos de la realidad. Recuerdo hablar con enfermeras del Hospital de Getafe, y estremecerme por sus testimonios. Todo era desesperación: gen-

te que se moría en los pasillos, sin poder siquiera llevarla a la morgue porque no había hueco, pérdida de la intimidad, soledad en los últimos momentos, los respiradores se acababan, no había tiempo para revisar las bombonas de oxígeno, sin test ni siquiera para los sanitarios, la gente durmiendo en sillas, en el suelo, en salas de espera, los hospitales de campaña, los equipos de protección hechos con bolsas de basura, el miedo, la desesperación de los sanitarios... Todo eso lo hemos olvidado, lo hemos guardado en un cajón muy profundo de nuestra mente. Ya pasó. Todo iba a salir bien. Nos quedamos ahí.

Mientras tanto, aprendimos a vivir de puertas para adentro: a utilizar las videollamadas como vía de comunicación con nuestros seres queridos, nos vimos obligados a encerrar a los niños en casa y a excusarnos para salir en las mascotas; aprendimos la importancia de

la cultura, que nos hicieron llegar a nuestras casas desinteresadamente; cosimos mascarillas improvisadas y la solidaridad se desbordó.

Desescalada

Y luego comenzamos a ver la luz. A asomarnos a la calle en esas fases de "desescalada" que tan mal se gestionaron por algunas comunidades como la madrileña, que hizo oídos sordos de las necesidades de rastreadores y puso el foco en recuperar la economía y salvar el verano. Desde el Consistorio se aprobaron ayudas para familias, para comercios, para autónomos... la crisis económica que se avecinaba comenzaba a ser la principal preocupación. Protección Civil, Bienestar Social y asociaciones de ayuda como Solidaridad y Esperanza, entre otros muchos actores tejieron redes para que esta crisis

del personal del resto de hospitales que sería trasladado de forma forzosa: si lo rechazaban se quedaban en la calle. Las protestas se sucedieron en los hospitales, como el de Getafe, pero sus reivindicaciones cayeron en saco roto. Su puesto no fue cubierto en el hospital que dejaban. Y muchos pacientes fueron obligados a trasladarse al Zendal. Para acometer las diferentes olas pandémicas que ya comenzaba a asolar el país, en los últimos meses del fatídico año 2020 en Madrid se optó por "medidas quirúrgicas" para hacerle frente, confinando por áreas sanitarias. Una medida que meses más tarde se ha demostrado ineficaz. El área de Getafe Norte ha sido uno de los barrios que ha permanecido confinado durante más tiempo, sin que haya servido para situarle en mejor situación que otras zonas. El equilibrio entre



salud y economía ha dejado a Madrid a la cabeza en contagios por coronavirus.

Vacunas

Las vacunas han sido siempre la esperanza para pasar página y volver a una vida "normal". El grandísimo logro que supone estar inyectando el remedio masivamente (aunque menos de lo que nos gustaría) ha quedado ensombrecido por el pesimismo que nos rodea, por las cifras de muertos y contagiados ante las que parece que ya nos hemos insensibilizado. La sociedad está agotada ante tantas restricciones, pero ahora que se aproxima la luz al final del túnel, es momento de echar el resto y no hacer tonterías. Ha sido el año más duro que hemos vivido y muchos se han quedado en el camino. Solos, que es lo que más duele. Pero podemos ganarle la batalla al Covid-19. Es la recta final. Es momento de hacerlo juntos. ●

no se llevara a nadie por delante. Pero en los hospitales y en la Atención Primaria la situación nunca acabó de normalizarse. No ha sido posible desde hace un año acudir al médico con normalidad, las plantillas, mermadas y agotadas, no se reforzaron y eso pesaría después en la gestión de las sucesivas olas. La sanidad pública nunca se protegió y se consolidó, más allá de la carísima (¿van ya por 120 millones de euros?) operación cosmética del Isabel Zendal. Un cascarón que llamaron hospital aunque no tenía quirófanos, ni personal para atender a la incipiente ola de contagios que ya asolaba el país. Se nutriría



SE HAN FALLADO LOS PREMIOS 8 DE MARZO EN TODAS LAS CATEGORÍAS

La doctora Iris Alicia Bermejo y la periodista Nieves Concostrina, premio y mención 8 de Marzo

La joven doctora en Química por la Universidad de La Rioja, Iris Alicia Bermejo Ruiz,

que ha desarrollado su tesis doctoral sobre la vacunación y el diagnóstico del cáncer y la periodista Nieves Concostrina, referente para el feminismo con su trabajo en distintos medios de comunicación, han sido las galardonadas en los Premios 8 de Marzo en la categoría nacional, la primera con el galardón principal, mientras que Concostrina se llevará la mención. Así lo ha fallado el Ayuntamiento de Getafe a través de su Concejalía de Feminismos, junto al Consejo Sectorial de Mujer e Igualdad.

El Premio de Ámbito Regional es para el colectivo de limpiadoras del Hospital Gregorio Marañón, el Premio en el Ámbito Local para la Unidad de Neumología del Hospital Universitario de Getafe, y a título póstumo para María Domínguez Remón. En cuanto a las menciones especiales, en el ámbito Regional es para Silvia Buabent, y el ámbito Local será compartida: el Servicio Municipal de Ayuda a Domicilio de Getafe; la presidenta de la Asociación Dedines, Ana Sánchez; y el colectivo de mujeres sanitarias de Getafe. ●

PREMIO NACIONAL Iris Alicia Bermejo Ruiz

Es un gran ejemplo de promoción de la igualdad, las vocaciones científicas y la visibilidad a las mujeres en la ciencia, premiada por su tesis doctoral para el tratamiento y la detección precoz del cáncer desde la inmunoterapia, gracias a la cual el sistema inmunitario del propio individuo o individuo, es capaz de detectar y destruir las células tumorales, sin que se produzcan los efectos secundarios de los tratamientos habituales.

PREMIO REGIONAL Colectivo de limpiadoras del Hospital Gregorio Marañón

Su trabajo ha resultado imprescindible en la lucha contra la pandemia, en especial a las trabajadoras de centros sanitarios, más aún durante este año excepcional, con sus tareas en muchos casos aumentadas, han sido capaces aún de llevar a cabo sus reivindicaciones.

PREMIO LOCAL Unidad de Neumología del Hospital Universitario de Getafe

Ha estado en primera línea desde que empezó la pandemia. En los momentos más difíciles fue una de las unidades que más presión soportó. Siguen trabajando sin apenas descanso, intentado también conciliar sus vidas personales y familiares. Esta unidad, además está liderada por una mujer vecina de Getafe.

PREMIO LOCAL A TÍTULO PÓSTUMO María Domínguez Remón

Primera mujer en España en dirigir un Ayuntamiento democrático. Nacida en 1882 en un pueblecito de Zaragoza, consiguió sobrevivir de forma autónoma, a pesar del ambiente rural, hostil y prejuicioso en el que vivía siendo víctima de malos tratos por parte de su marido. María comenzó a leer y escribir asiduamente, reivindicando su feminismo y republicanismo, y llegó a ser alcaldesa de

Gallur, localidad en la que se instauró a raíz de su segundo matrimonio. María murió fusilada por las tropas franquistas.

MENCIÓN ESPECIAL EN EL ÁMBITO NACIONAL Nieves Concostrina

La periodista se ha convertido en referente de divulgación feminista, gracias a los programas de radio que lidera. Uno de sus últimos éxitos televisivos es la serie documental 'Pioneras', donde se visualiza a grandes mujeres que la historia ha olvidado. Con numerosos premios por su trabajo como periodista y escritora, es un referente para el feminismo y en su lucha por la consecución de la igualdad.

MENCIÓN ESPECIAL EN EL ÁMBITO REGIONAL Silvia Buabent

Por su carrera ligada al feminismo, las políticas de igualdad y la lucha contra la violencia de género. Es también fundadora y responsable de

la Escuela de Pensamiento Feminista Clara Campoamor.

MENCIONES ESPECIALES EN EL ÁMBITO LOCAL Servicio Municipal de Ayuda a Domicilio de Getafe

Atienden a personas en situación de vulnerabilidad, un servicio esencial y prioritario y feminizado 100%.

Presidenta de la Asociación Dedines; Ana Sánchez

Ejemplo de fuerza y trabajo constante para todas las mujeres de Getafe y en especial, para madres con hijos con discapacidad, a quienes la pandemia provocada por la Covid-19 les ha afectado aún más de cerca.

Colectivo de mujeres sanitarias de Getafe

Han estado dando lo mejor de ellas durante la pandemia de la COVID-19, ya sea desde el Hospital Universitario de Getafe u otros centros de salud.

MÓNICA COBO, PORTAVOZ DE CIUDADANOS

“EL ACUERDO DE REMANENTES NO PUEDE SUSTITUIR A LOS PRESUPUESTOS”

los afectados. Los trabajos de retirada de nieve, hielo y árboles caídos se han prolongado durante semanas, y aunque conocemos el esfuerzo de los trabajadores, creemos que el Gobierno municipal podría haber hecho una gestión más transparente y eficiente. Desde nuestro grupo municipal solicitamos que pusieran en marcha puntos de recogida de sal gratuitos para los vecinos, pero como de costumbre, lo hicieron tarde y además de forma insuficiente.

Durante las últimas semanas habéis anunciado el Plan de Rescate Ciudadano para empresas y familias madrileñas, ¿en qué consiste exactamente? Ciudadanos ha conseguido un acuerdo para un presupuesto histórico en inversión social en la Comunidad de Madrid. Cada minuto de retraso en aprobar los presupuestos de rescate aumenta el riesgo de cierre para miles de empresas, pymes y autónomos madrileños. Me gustaría destacar las ayudas directas para costes fijos de empresas y para la creación de 12.000 empleos directos, así como la tarjeta monedero con 100€ al mes por hijo a cargo para ayudar a las familias más vulnerables o el abono transporte 30x30 para ayudar a los jóvenes de 26 a 30 años con una tarifa reducida para toda la región.

En Getafe también lograsteis un importante acuerdo para incluir bonificaciones fiscales que potenciaran la creación de empleo.

La negociación de las ordenanzas fiscales fue larga y dura, pero estamos orgullosos de haberle arrancado al Partido Socialista el compromiso de unas bonificaciones fiscales dirigidas a proteger el empleo en nuestro municipio, que ya están en marcha. Pero eso no es suficiente. Queremos saber cuántas empresas han solicitado estas bonificaciones y que se haga una verdadera campaña de información para que el máximo número posible de beneficiarios se acojan a ellas. De ello van a depender muchas familias de Getafe.

Parece que en Getafe no habrá presupuestos para el 2021, ¿por qué? Todavía no entendemos que el Gobierno municipal se haya negado a negociar unos nuevos presupuestos para el año en curso y prefiera continuar con los presupuestos obsoletos del 2020, que no tienen en cuenta las necesidades originadas por el Covid, y con las dificultades de gestión que implica tener un presupuesto prorrogado. Están instaurados en el conformismo de su nuevo gobierno con Podemos y no les importa la realidad de los getafenses, el importante paquete de gastos e inversiones que fue aprobado en el Pleno con cargo a los remanentes, fruto del acuerdo de los grupos, no puede sustituir a los presupuestos, ni ser una excusa para prorrogarlos.

Sí que ha habido un acuerdo sobre el uso de remanentes. ¿Cuáles son las medidas que habéis conseguido incluir?

Desde Ciudadanos hemos conseguido 400.000 € para sistemas de filtración de aire en centros educativos, 2,2 millones de euros en ayudas directas para el desarrollo de la industria, el comercio y la hostelería, y 500.000 € para una nueva línea de ayudas destinada a la creación de empleos directos, entre otras muchas medidas como el aprovisionamiento de mascarillas para la población o el desarrollo inicial de los corredores seguros. Vamos a estar vigilantes de que estas inversiones, positivas para todos los vecinos, se ejecuten en tiempo y forma, y no con la arbitrariedad e ineficacia que caracterizan la gestión de Sara Hernández.

Habéis sido muy duros con la decisión de cerrar las instalaciones deportivas y culturales municipales. Se ha demostrado que manteniendo todas las medidas de seguridad establecidas, el deporte y la cultura son seguros. Y no solo eso, es que además son fuente de salud, riqueza y empleo. Existen estudios nacionales e internacionales que aseguran que la probabilidad de producir contagios en los gimnasios es inferior al 0,3%. Creemos que el cierre arbitrario de los centros deportivos y culturales municipales responde únicamente a una guerra abierta de Sara Hernández con la Comunidad de Madrid. De lo contrario, solo podemos pensar que son incapaces de velar y asegurar la salud de nuestros vecinos en instalaciones municipales.



Desde la gestión por Filomena a la prórroga de los presupuestos municipales. La portavoz de la formación naranja en Getafe, Mónica Cobo, repasa la actualidad del municipio y las necesidades de familias y pequeñas empresas ante la crisis del coronavirus.

El mes pasado sufrimos un temporal de nieve sin precedentes en Madrid, ¿qué valoración haces de la gestión del temporal Filomena?

El Gobierno municipal no nos ha facilitado todavía la evaluación de daños provocada por Filomena y, además, pretende librar de su responsabilidad al Gobierno central, que debe habilitar ayudas para

IMPERIAL, MAX FITNESS Y XFITNESS CUENTAN SUS DIFICULTADES EN ÉPOCA DE PANDEMIA

Gimnasios al borde del abismo

POR RAQUEL GONZÁLEZ
FOTOS: PABLO CABELLOS



“Por mis ojos ha pasado medio Getafe. Aquí nadie es un número, a todo el mundo le llamamos por su nombre cuando entra”. Manolo Magro montó su primer gimnasio en la calle Villaverde hace 32 años, y hace 17 abrió el segundo local del Imperial en la calle Álvaro de Bazán. Su premisa siempre ha sido el trato cercano, personalizado. Ya antes de la pandemia el tsunami de los grandes gimnasios amenazaba con arrollarles. “Las grandes constructoras montaron gimnasios en los locales que no se alquilaban; luego vinieron grandes cadenas *low cost*, y ahora también fondos de inversión”, lamenta. Porque “no crean puestos de trabajo, están sobresaturados, para todo hay que esperar cola...”.

Los 10 monitores con los que cuenta el gimnasio tuvieron que irse a un ERTE cuando se decretó el confinamiento el pasado mes de marzo y se vio obligado a cerrar. “Todavía hay tres personas en ERTE”. En un gesto de solidaridad, Magro decidió complementar los salarios de sus trabajadores hasta el 100%. “Gracias a dios el local es mío. Si no abres, no tienes muchos gastos. Tenía cero ingresos, pero pocos gastos”. El 8 de junio pudo volver a abrir

sus puertas... pero el mundo había cambiado. “Mamparas separadoras, mascarillas, hidrogeles, alfombras... había que adaptar todo, protocolos de limpieza con profesores...”. Y fuertes limitaciones de aforo que hoy se mantienen en el 50%. Sin contar con los toques de queda, que provo-

can que en la “hora punta”, a última hora de la tarde, hayan tenido que cerrar. “Los jóvenes han vuelto, pero los mayores tienen miedo”. Y son los que nutrían al gimnasio desde por la mañana.

Confiesa Magro que ahora tienen “un 30% de la gente que venía hace un año”, pero es optimista. “Cuando se vaya el Covid empezaremos a funcionar. Aguantaremos: no sé hacer otra cosa”. Aunque la crisis que vendrá también da vértigo. Magro defiende que es una forma de ahorro. “Por 30 euros aquí puedes venir todos los días: a ducharte, tomar cla-

ses de zumba, de lo que sea, por un euro al día. Las dos horas que estás aquí, no te gastas dinero”. Y por salud mental es necesario el ejercicio. “Las actividades que mejor están funcionando ahora son las de mente: el yoga, el pilates, el taichi... es lo que está sustentando el gimnasio”.

SON UNA VÍA DE ESCAPE ANTE EL SEDENTARISMO CASI OBLIGADO AL QUE NOS HEMOS VISTO ABOCADOS LOS ÚLTIMOS MESES; una forma de ocio sano y barato que se ha visto señalado en estos tiempos de pandemia. Los gimnasios son uno de los colectivos que más están sufriendo la crisis derivada del coronavirus, unida a la provocada por las grandes empresas que han entrado en el negocio en el centro del municipio.



Hacer las cosas “muy bien”

Esa percepción de que han perdido al público más mayor la tiene también Rubén Ruiz, gerente de XFitness, en la calle San Vicente. “Tras los tres meses de cierre tuvimos una disminución del 45% de la gente”, pero los gastos fijos mensuales en lugar de disminuir aumentaron. “Productos de limpieza específicos, mamparas, ampliar horas para controlar mejor

pago a proveedores “que son también empresas pequeñas, tuvimos que negociar acuerdos para poder seguir”. El local es alquilado y el incremento solo de las partidas de limpieza se ha multiplicado por 5. Su máxima es hacer las cosas no solo bien sino “muy bien. Se nos ha señalado y no sabemos por qué: somos de los sitios más seguros. En nuestro sector no ha habido focos y somos necesarios

LA ESPECIALIZACIÓN, LA VÍA DE SALVACIÓN



Más de dos décadas lleva Eduardo López en la calle Escaño con Max Fitness. “Somos el último reducto de culturismo de competición que hay en Getafe”. Aunque tienen público de todo tipo, están especializados en el mundo de la com-

petición y esa está siendo ahora su tabla de salvación. “Hemos aguantado el tirón como se ha podido y cuando nos han dejado volver, la cosa ha respondido mejor de lo que esperaba. Respecto al año pasado ni de broma al mismo ritmo, pero no tan mal como podía pensar”. El usuario que se acerca al Max Fitness “es gente que necesita entrenar, estar en forma, viene más gente enfocada al deporte, no tanto por pasar el rato”. Incluso “se ha apuntado gente nueva; en los últimos dos meses se va quitando el miedo”. Eso gracias a las medidas de seguridad. “Los que lo hacemos bien tenemos ventilación, desinfectamos las máquinas cada día y cada vez que se usa, hemos puesto geles hidroalcohólicos... Llevo un año y no ha habido ningún caso de contagio ni ningún problema. Al menos podemos seguir trabajando”. Y mejoran el estado mental de la gente. “Si te quedas en casa, si no sales, si no te mueves... te vuelves loco. Por lo menos en el gimnasio estoy un rato, te quitas el rollo de la cabeza...”. El Imperial de la calle Villaverde, también ha tenido mejor resistencia a la crisis. “Allí dejé deporte de contacto y artes marciales”, explica Manolo Magro. “El otro gimnasio incluso va mejor que el Imperial Center. Es más pequeño, tiene menos gastos. Esas actividades hacen más piña y no las da ningún grande. Son actividades muy específicas: karate, kung fu, kick boxing, boxeo.. eso al no darlo, me vienen a mí”. En la especialización han encontrado su mejor baza.

para mejorar la situación: la gente necesita ejercicio físico, somos un elemento de salud”.

Siempre han mantenido la limitación de aforo al 50%, incluso cuando la normativa les permitía más. “El sistema de acceso lo tenemos informatizado y lo hemos abierto a los socios para que en cualquier momento sepan si pueden venir, si hay plazas libres”. Mamparas, extractores, ozono, termómetros... A pesar de todo “la gente mayor no ha vuelto. El miedo es normal. Esperamos que con la vacuna recuperaremos cierta normalidad”. Pero las prisas apremian. “Hay situaciones que no puedes aguantar eternamente. Tengo un optimismo razonable”. Y la gente ha demostrado también su solidaridad. “Tenemos socios que se mantienen pese a no venir a la instalación”. ●

la situación...”. Después de 6 años “funcionando bien”, Rubén tuvo que pedir un ICO para poder hacer frente a la nueva situación, que además no acaba de estabilizarse. “Con tanta incertidumbre no es posible hacer un plan a medio plazo”. Las cuatro personas que estaban en plantilla salieron del ERTE en cuanto pudo abrir el gimnasio. Fueron meses muy duros donde además tuvo que hacer frente al

GETAFE CON SU PEQUEÑO COMERCIO



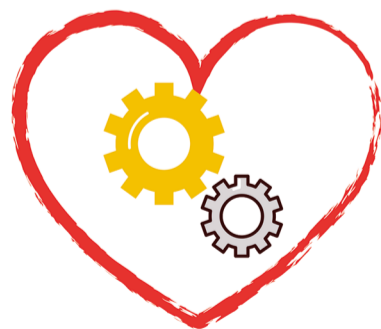
1.080.000€
Ayudas Directas

Convocatoria por parte de GISA de ayudas dirigidas a autónomos, hosteleros y comerciantes



720.000€
Bonificaciones Fiscales

Para empresas, autónomos, comerciantes y hosteleros en las Ordenanzas Fiscales de 2021



120.000€
Sello Comercio Seguro

Para apoyar a pequeños comercios y garantizar que sus instalaciones cumplen con la normativa de limpieza y seguridad COVID



Además, hemos aprobado una exención de la tasa de terrazas y veladores para ayudar a la hostelería

LA ASOCIACIÓN DE DIABÉTICOS DE GETAFE CUENTA CON 250 SOCIOS QUE RECIBEN UNA FORMACIÓN CONTINUA PARA SABER ENFRENTARSE A SU ENFERMEDAD

“La diabetes implica autocontrol y es ahí donde asociaciones como la nuestra jugamos un papel importante”

POR RUTH HOLGADO / FOTOS: PABLO CABELLOS



Desde la Asociación de Diabéticos de Getafe son plenamente conscientes de que “el autocontrol es clave para su enfermedad y en una situación como la actual más”.

La pandemia mundial provocada por el Covid-19 ha visto como la Atención Primaria se mostraba frágil “y hemos sido los enfermos los que hemos asumido el control de nuestra enfermedad crónica”. Como explica Leandro Limón, responsable de comunicación de la asociación “a mí en concreto lleva un año sin verme mi médico. Las decisiones cuando mis mediciones estaban descontroladas las he tenido que tomar yo”. De ahí que sea fundamental recibir información y formación sobre la enfermedad.

Félix Campillos, miembro de la junta directiva de la Asociación de Diabéticos de Getafe lo tiene claro. “Informándonos y formándonos sobre la enfermedad mejoramos nuestra calidad de vida. Además desde asociaciones de salud como la nuestra velamos porque los enfermos reciban los tratamientos correctos por parte del Sistema Nacional de Salud e impulsamos el estudio y la investigación en diabetes”.

Y cómo no, invitan a sus miembros a celebrar centenarios como el que se cumple este año desde el descubrimiento de la insulina. “Sin duda el avance más importante que ha habido en el tratamiento de la diabetes”, afirma Campillos. Para tras-

HACE 100 AÑOS QUE SE DESCUBRIÓ LA INSULINA. “Sin duda, el mayor avance en el tratamiento de nuestra enfermedad”, afirma Félix Campillos, miembro de la junta directiva de la Asociación de Diabéticos de Getafe. Desde que fundaran esta agrupación, “hace ya 20 años, mejorar la calidad de vida de los diabéticos mediante la información y la formación ha sido uno de nuestros objetivos principales”. El coronavirus se lo está poniendo difícil. Pero no dudan en explorar nuevas fórmulas para llegar a sus cerca de 250 socios.



Félix Campillos, miembro de la junta directiva de la Asociación de Diabéticos de Getafe.

ladar todas estas cuestiones a sus socios desde la Asociación se han tenido que adaptar a las medidas impuestas para reducir los contagios por coronavirus “de ahí que

hayamos apostado por las comunicaciones telefónicas y por carta con nuestros socios y la publicación trimestral de una revista en la que incluimos todas estas informaciones y la cual enviamos a los domicilios de todos nuestros socios”.

Como explica Campillos “mantenemos un contacto permanente con la Federación Nacional de Diabéticos, una agrupación muy activa que en los últimos tiempos está apostando por la formación para aprender

a controlar la enfermedad. “No nos olvidemos que ese control nos ayudará a mantener una calidad de vida física y psicológica aceptables, a prevenir complicaciones y además tendremos las armas para no caer en falsas informaciones. Si tenemos en cuenta que la información que ofrece el Sistema Nacional de Salud solo llega a una mínima parte de los diabéticos, empezamos a ser conscientes de la importancia de asociaciones como la nuestra”.

Relevo generacional

“En nuestro caso empieza a ser necesario un relevo generacional. La media de edad de nuestros socios es alta y no queremos que se pierda ese intercambio de experiencias entre enfermos que tanto nos enriquece”, reconoce Campillos. “Nosotros seguimos con ganas, pero reconozco que la respuesta que vemos en los socios es muy fría, quizás, además de por la situación actual también porque la mayoría

“NIEVES DEL ÁLAMO: AUNQUE EL MOVIMIENTO ASOCIATIVO HA IDO PERDIENDO FUELLE EN GETAFE, SEGUIMOS SIENDO NECESARIOS”

de ellos son personas mayores. Nuestro recientemente fallecido presidente, Juan, se preocupó mucho en fomentar el tema de los campamentos de verano para que los jóvenes cogieran el relevo pero por desgracia han respondido dos

“LEANDRO LIMÓN: GRACIAS A NUESTRAS REIVINDICACIONES, POR EJEMPLO, LOGRAMOS LA PRESENCIA DE ENFERMERAS EN LOS CENTROS ESCOLARES”

contados. Es un voluntariado al que hay dedicarle tiempo y no conseguimos esa implicación de ahí que nos esmeremos en explicar por qué asociaciones como la nuestra son necesarias”.

“Cuando hubo que defender los derechos de los diabéticos en ámbitos como el educativo ahí estuvimos. Y gracias a nuestras reivindicaciones, por ejemplo, logramos la presencia de enfermeras en los centros escolares. En el ámbito laboral defendimos las oposiciones sin trabas, los descansos para controles, comida, etc. Y en el sanitario seguimos peleando para que haya prevención, protocolos de revisiones, consultas multidisciplinares, material, etc.”. Mientras la pandemia se controla, “desde nuestra federación está habiendo reuniones con el Ministerio de Sanidad para priorizar la vacunación de los diabéticos y también estamos intentando que el glucagón inhalado entre en la cartera de medicamentos de la Seguridad Social”. Como afirma Nieves del Álamo “aunque el movimiento asociativo ha ido perdiendo fuelle en Getafe, seguimos siendo necesarios”. ●

“FÉLIX CAMPILLOS: INFORMÁNDONOS Y FORMÁNDONOS SOBRE LA ENFERMEDAD MEJORAMOS NUESTRA CALIDAD DE VIDA”

Premios de Marzo



Premio Nacional
Iris Alicia Bermejo



Mención especial local
Servicio de Ayuda a
Domicilio de Getafe



Premio regional
Limpiadoras del
Hospital Gregorio
Marañón



Mención especial nacional
Nieves Concostrina



Premio Local a Título Póstumo
María Domínguez
Remón



Mención especial regional
Silvia Buabent



Mención especial local
Ana Sánchez



Mención especial local
Mujeres sanitarias
de Getafe



Premio Local
Unidad de
Neumología del
Hospital Universitario
de Getafe



El Grupo Municipal
PODEMOS
Getafe
felicit a las premiadas

Alba Leo
Portavoz de Podemos Getafe



Echando de menos... el Carnaval

POR RUTH HOLGADO
FOTOS: PABLO CABELLOS



El Carnaval del pasado año fue la última celebración multitudinaria en la que pudieron participar los getafenses. Días más tarde el coronavirus irrumpió en nuestras vidas y una pandemia mundial hizo el resto. Mascarillas, confinamientos y el distanciamiento social nos acompañan desde entonces. “Este año nos hemos quedado sin Carnaval. Y estamos tristes”. Como expone Fernando Rico, presidente de la Asociación Cultural Amauta “hay que mantenerse a cubierto hasta que lleguen días mejores”. Para sobrellevar estos tiempos grises Rico cuenta con decenas de anécdotas que se fueron sucediendo a lo largo de los cerca de 30 años que Amauta lleva partici-

pando en los desfiles locales. “Hace como tres décadas nos disfrazamos de cowboys”. Como buenos vaqueros no les faltaron los caballos. “Nuestra sorpresa llegó cuando varios agentes de la Policía municipal se personaron en nuestro local, antes del desfile, para escoltar a nuestros animales. Cuando repararon en que los equinos eran palos de escoba y que todo había sido una mal entendido no podíamos parar de reír”, recuerda. “El año de los soldados también fue muy gracioso”. Quisieron reproducir tan fidedignamente los uniformes militares que se pegaron a las suelas de sus botas unas plataformas. “Imagínate como hicimos el recorrido..., dejémoslo en que los pasitos eran cortos”.



No a la guerra

Tantos años de Carnaval han dado para muchas imágenes grabadas en nuestras retinas. El 2003 fue el año del *No a la guerra*. Estas pegatinas corrieron como la pólvora entre los participantes del desfile que no dudaron en pegarlas sobre sus disfraces. Hasta Alaska lució una de ellas en el tradicional concierto de

Carnaval, sobre la parte delantera de sus braguitas. Incluso, el cartel de entrada a la ciudad, frente a la Base Aérea, en el que podía leerse *Bienvenido a Getafe, Cuna de la Aviación Española* fue modificado con una pegatina que atribuyó a la ciudad el ser la *Cuna de la Paz*.



Y si algo caracteriza al Carnaval getafeño es su carácter reivindicativo. Y de eso saben mucho otra de las agrupaciones más lonjeras que participan en la fiesta de Don Carnal y Doña Cuarema, la Peña PCeros. Su presidente y fundador, Isidro Hernández, recuerda con nostalgia las tardes que pasaban las mujeres en el local preparando los trajes. “Era la salsa del Carnaval. Comprar las telas, cortarlas, coserlas, las pruebas finales... Se lo curraban y mucho para que todos disfrutáramos después del desfile. Y hubo años con polémica. Como en el que sacamos una pancarta con el *Sí al aborto*. Como ellos, los jóvenes de La Alhóndiga reivindicaron una



NI LAS PLAÑIDERAS HAN PODIDO LLORAR A SU SARDINA, ni las murgas sacarnos una carcajada con sus ocurrentes letras, ni tan siquiera ha habido desfile de disfraces. La nostalgia y la tristeza se han apoderado de las agrupaciones que tradicionalmente siempre están presentes en el Carnaval getafeño. Vendrán tiempos mejores. Mientras llegan, la música, las anécdotas y las fotografías siempre son otras opciones para sacarnos una sonrisa... , porque como dice la canción: “La vida es una hermosura y hay que vivirla”.

biblioteca para el barrio. Y al final llegó. Mítica es también esa taza de water con ruedas en la que el entonces alcalde por el PP, Juan Soler, aparecía representado dando las gracias por haberle votado.

El Vampiro

Pero el Carnaval getafeño no solo es reivindicativo. También es so-

lidario. ¿Recordáis el desfile *El Vampiro*? Se trataba de convocar a todas las murgas en la plaza de la Constitución para ir andando hasta el Hospital Universitario de Getafe a donar sangre. “Sería bonito recuperar esa tradición tan solidaria”.

Y si hablamos de las murgas y chirigotas de nuestro Carnaval

pronto nos viene a la cabeza un nombre: Juan Diego Bueno. Un maestro de ceremonias sensacional que hace unos días hacia esta reflexión: “Pasando por el Carnaval me ha dado por hacer memoria. Sin contar los años con la agrupación de teatro Al Alba y el grupo Amauta Folk he querido recordar las 24 chirigotas que

han pasado por mis manos con la agrupación Flamenca Iérbola desde el año 2006. 24 partos sin epidural, 24 retoños que me regalaron noches en vela, 24 mundos donde nos perdimos, 24 calendarios llenos de días marcados, 24 locuras ¡Benditas locuras!”. Larga vida al Carnaval. Si puede ser transgresor y crítico, mejor. ●



RESTAURANTE OASIS SALONES LOS ÁNGELES

“No pido ayudas pero si no me dejan trabajar tampoco debería pagar impuestos”

POR RUTH HOLGADO
FOTOS: PABLO CABELLOS

Aguantar un año “en las condiciones en las que lo estamos haciendo no está siendo nada fácil”. Pedro Canero lo sabe bien. Gerente del Restaurante Oasis Salones Los Ángeles mantiene el barco a flote gracias “a que hemos podido compensar las pérdidas aquí con los ingresos en nuestra otra cafetería-restaurante en la Cooperativa 2001 del Sector III”.

Justo cuando comenzó la pandemia, “en marzo del año pasado” el hotel cerró. “Nosotros, como restaurante, seguimos al pie del cañón ofreciendo desayunos y menús ejecutivos para los traba-

jadores de los polígonos de los alrededores. Los bautizos, comuniones y bodas se cancelaron. Y hasta hoy. Ahora parece que tímidamente hay algunas reservas de comuniones, pero también otras muchas cancelaciones de bodas. Las restricciones horarios a las que nos están sometiendo a los hosteleros únicamente nos están permitiendo que abramos de lunes a viernes de 11 a 18 horas y los fines de semana solo si hay reservas. Antes dábamos el servicio al hotel de hasta 300 desayunos diarios, una treintena de comidas y cientos de cenas. Los fines de semana todo tipo de eventos y celebraciones... Ahora



todo ha cambiado. Sinceramente yo estoy aguantando porque creo que con la llegada del buen tiempo esto puedo mejorar... pero ya veremos”.

Para sobrellevar la situación Pedro ha tenido que activar un ERTE al 20% a todos sus trabajadores. “Ahora somos 8, antes éramos 12”. Explica que a pesar del ERTE, “el

Restaurante Oasis Salones Los Ángeles

Crta. de Andalucía, Km 14,200.
28906 Getafe, Madrid.

Teléfono: 648 06 01 52

yo no trabajo porque no me dejan, tampoco debería tener que pagar. Normal que estén cerrando miles de empresas. Esto no lo puede aguantar nadie”.

Restaurante Cooperativa 2001

En el caso de Pedro la apertura de un segundo restaurante “es lo que nos está salvando. Gestionamos el restaurante del Club Social de la Cooperativa 2001 del Sector III. Abrimos de lunes a jueves de 11 a 18 horas y los viernes, sábados y domingos de 11 de la mañana a cierre (en función de las restricciones por el coronavirus impuestas por la Comunidad de Madrid). Contamos con una amplia carta de bocadillos, raciones y tostas. Y nuestra especialidad son los arroces “con carabineros, bogavante, paella, arroz negro... Los fines de semana funciona muy bien nuestro menú por 15 euros con tres platos a elegir, tanto en los primeros como en los segundos”. ●

Sección patrocinada por



ASÓCIATE Y COLABORA CON EL COMERCIO DEL BARRIO

Teléfonos: 916 953 325 | 619 763 044

E-mail: info@acoeg.org

COMPRA EN TU BARRIO

Apoya al comercio y
la hostelería local



EL PEQUEÑO COMERCIO ES LA VIDA DE TU BARRIO

TÚ TIENES LA LLAVE, **COMPRA EN GETAFE**

Porque en él trabajan vecinos, amigos y familiares.
Que genera riqueza y da vida a las calles.
Donde el trato personalizado es calidad y confianza.
Es sostenible, próximo y favorece las relaciones entre los vecinos.

www.acoeg.org